



BILANCIO DI SOSTENIBILITÀ 2021



GEMOS
La ristorazione che piace.



Indice

1 Chi siamo | pag 13

Profilo	pag 14
La tappe più significative della nostra storia	pag 16
Highlights	pag 18
La presenza sul territorio	pag 20
I servizi offerti	pag 22
Corporate Governance	pag 23
I nostri Valori e le nostre Politiche	pag 24
Il controllo dei processi	pag 32
Andamento economico	pag 34
L'orientamento alla Sostenibilità	pag 39

2 I nostri Stakeholder e i temi materiali | pag 45

I nostri Stakeholder	pag 46
L'analisi di materialità	pag 50

3 Le nostre Persone | pag 55

Soci e lavoratori	pag 56
Come siamo, chi siamo	pag 58
La formazione delle persone	pag 62
Salute e sicurezza sul lavoro	pag 64

4 Con voi anche fuori dalla cucina | pag 69

Benessere dei dipendenti e iniziative di welfare	pag 70
I nostri riconoscimenti	pag 75
Noi e il territorio: il supporto alle donne	pag 76
Le iniziative per la collettività	pag 77

5 Benvenuti nella nostra cucina | pag 79

Sicurezza alimentare per un cibo di qualità	pag 80
La sostenibilità nei nostri processi	pag 84

6 Cosa c'è nel piatto | pag 93

Le materie prime e i nostri Fornitori	pag 94
---------------------------------------	--------

7 Sazi e soddisfatti | pag 101

La cura dei Clienti	pag 102
L'ascolto dei Clienti	pag 103

8 L'ambiente | pag 105

Le nostre Politiche	pag 106
Il sistema di gestione ambientale e la valutazione degli aspetti ambientali	pag 108
I consumi energetici	pag 110
Bilancio emissivo di CO ₂	pag 112
La risorsa idrica	pag 113
La gestione dei rifiuti prodotti	pag 114
Programma degli obiettivi	pag 115

9 Guida alla lettura | pag 117

Nota metodologica	pag 118
GRI content index	pag 120



Lettera agli Stakeholder

Un'organizzazione fatta di persone e di mezzi, soddisfa il requisito della sostenibilità quando è in grado di evolvere nel tempo, generando valore, senza compromettere le possibilità delle generazioni future di generarlo a loro volta e lasciando più possibile saldo il contesto in cui si sviluppa, nelle sue variabili ambientali, sociali ed economiche.

Il Rapporto Bundtland della Commissione Mondiale per l'Ambiente e lo Sviluppo introduceva, nel 1987, la nozione di sviluppo sostenibile; oggi, numerose organizzazioni economiche e sociali scelgono di generare valore nel rispetto di uno sviluppo sostenibile e di raccontare ai propri Stakeholder come la sostenibilità si declini all'interno della propria realtà aziendale.

Gemos, con la pubblicazione del presente Bilancio, per la prima volta nella sua storia desidera raccontare agli Stakeholder il proprio modello di sviluppo economico, sociale e ambientale sostenibile, un modello che non prescinde dai principi cooperativi sui quali fonda la propria organizzazione.

Perché farlo proprio ora? Perché in un momento storico colpito da più parti da emergenze mondiali uniche come la pandemia COVID-19, poi la guerra in Europa e ancora la crisi dei rifornimenti energetici e alimentari? Non sarebbe forse stato meglio aspettare il passaggio della tempesta?

No, perché è proprio oggi che i nostri Stakeholder hanno bisogno di essere rassicurati, proprio ora è importante raccontarsi nel profondo e dare un segnale di continuità, di mantenimento dei valori, di resilienza.

Seppure inflazionata nell'ultimo periodo, voglio utilizzare consapevolmente la parola «resilienza»: resiliente è quel materiale che è capace di assorbire un urto senza rompersi, resi-

liente è quell'organizzazione che è capace di riadattarsi in maniera positiva a nuovi scenari critici.

Dunque, Gemos ha reagito e ancora reagisce con resilienza! Forte dei propri valori cooperativi e dell'impegno e sacrificio dei propri Soci e lavoratori e con il contributo dei propri Partner, Fornitori e Stakeholder in genere, ha continuato a produrre valore e a crescere sempre con orientamento alla sostenibilità delle proprie azioni, sia a livello sociale che economico ed ambientale.

Racconteremo quindi, in questo primo Bilancio, ogni aspetto del mondo Gemos; a 360° vedremo, nel dettaglio, come gli attori della Cooperativa agiscono, nel rispetto delle procedure, della legalità, dell'onestà intellettuale e delle risorse sociali, ambientali ed economiche.

Il presente documento, redatto in conformità ai "GRI Sustainability Reporting Standards" (2016), propone una prima fotografia della nostra realtà cooperativa e degli impegni in termini di sviluppo sostenibile.

Un capitolo iniziale è dedicato al tema delle emergenze internazionali, con un focus sui punti di forza che Gemos ha messo in campo per sopportare i momenti critici legati prima alla pandemia poi alle crisi attuali sul fronte delle forniture.

Ciò non potrà che rassicurare i nostri Soci, lavoratrici e lavoratori, Clienti, Fornitori e Stakeholder in genere, rafforzando la fiducia nelle possibilità della cooperativa.

Spero dunque che la lettura del presente Bilancio possa rappresentare, per i nostri Stakeholder, un primo racconto della realtà Gemos: una realtà fatta di valori sani, correttezza, semplicità impegno e capacità di reagire con determinazione al contesto e alle opportunità, dando il meglio e continuando nella capacità di generare lavoro attraverso uno sviluppo sostenibile.

Mirella Paglierani
Presidente



Le emergenze nello scenario internazionale

Il biennio di pandemia COVID-19

L'insorgenza e la rapida diffusione della pandemia da Covid-19, verificatesi nei primi mesi del 2020, hanno determinato all'interno della cooperativa una reazione immediata e decisa: lo scenario che mano a mano andava delineandosi ha costretto ad una totale e quanto mai rapida ridefinizione delle priorità e ad uno sforzo organizzativo straordinario, a tutti i livelli dell'organizzazione, dal management al settore produttivo. L'efficacia della reazione si legge, ormai a due anni di distanza, nei dati economici e sociali, che danno ragione alle strategie messe in atto per far fronte all'emergenza. Vediamo nel dettaglio alcuni degli aspetti significativi della reazione all'emergenza pandemica che hanno fortemente toccato l'organizzazione in termini di reazione al nuovo contesto e che, in parte, permangono oggi considerato il protrarsi di uno stato di allerta.



Lo scenario dei primi mesi dell'emergenza

L'emergenza dovuta al diffondersi della pandemia ha colpito profondamente il settore della ristorazione collettiva, sin dalle battute iniziali con l'interruzione delle attività didattiche e la conseguente interruzione dei servizi di ristorazione scolastica.

Successivamente, le chiusure hanno riguardato i pubblici esercizi e parte della ristorazione aziendale. Anche nel settore sociosanitario si è assistito ad una riduzione dei volumi, in conseguenza della riorganizzazione interna delle strutture dovuta alle procedure di contenimento del contagio.

In questo scenario Gemos manteneva attivi i servizi essenziali, continuando ad operare nel rispetto dei protocolli definiti dal Governo e dalle Istituzioni locali e avendo cura della salute e della sicurezza delle lavoratrici e dei lavoratori della Cooperativa.

Molti servizi rimasti attivi necessitavano di variazioni tempestive nelle modalità di confezionamento, trasporto, somministrazione del pasto al fine di dare seguito ai Protocolli anti-contagio che si facevano sempre più stringenti.



Gemos ha risposto in maniera efficace ai nuovi bisogni dei Clienti ridisegnando servizi e processi produttivi.

Al contempo si attivava il lavoro agile, ridisegnando in parte anche i processi amministrativi di sede.

L'istituzione dei Comitati per la gestione dell'emergenza



L'istituzione immediata in Gemos di Comitati per la gestione dell'emergenza ha contribuito a generare una reazione tempestiva, efficace e consapevole, in risposta a quanto stava accadendo:

Comitato di Gestione dell'emergenza COVID-19

costituito fin dai primi momenti dell'emergenza, composto dal management, con la conduzione della Direzione Generale:

- ha definito le linee guida per la continuazione delle attività essenziali
- ha assunto le decisioni in merito alle modalità di comunicazione alle parti interessate circa l'evolversi della situazione di emergenza all'interno della cooperativa
- ha monitorato ed approvato le modifiche sui servizi, necessarie per il soddisfacimento dei nuovi bisogni dei Clienti

Comitato per l'applicazione e le verifica delle regole del Protocollo per il contenimento del contagio da COVID-19

costituito al fine di adempiere alle disposizioni del Protocollo nazionale condiviso tra il Governo e le Parti sociali

Comitato esecutivo

costituito anche al fine di facilitare ed accelerare i processi decisionali interni nei momenti di maggiore emergenza



Il biennio di pandemia COVID-19

La polizza Malattia #AndràTuttoBene

Già dai primi mesi della pandemia, Gemos ha sottoscritto una polizza assicurativa per tutti i dipendenti a copertura dei periodi di ricovero per COVID.

La polizza prevede anche la copertura dei seguenti servizi, sempre in riferimento alla patologia da COVID-19:

- prenotazione di prestazioni sanitarie,
- trasporto in autoambulanza dall'Ospedale al domicilio,
- assistenza infermieristica specializzata domiciliare
- informazioni sanitarie telefoniche



I Punti di forza

- Tempestività
- Salute e sicurezza per lavoratrici e lavoratori
- Controllo dei costi
- Previsioni just in time della domanda
- Flessibilità
- Capacità di risposta ai nuovi bisogni



Salute e sicurezza delle Persone

Grande attenzione è stata riservata alla tutela della salute e della sicurezza delle Persone coinvolte, con Gemos, nella crisi pandemica.

Appositi protocolli per la tutela delle lavoratrici e dei lavoratori, dei Clienti, dei Fornitori sono



Gli strumenti

- Protocolli
- Dispositivi di protezione
- Sorveglianza Sanitaria
- Comunicazione
- Ridefinizione dei servizi e dei lay-out

stati istituiti e diffusi, poi monitorati dal Comitato per l'applicazione e la verifica delle regole del Protocollo per il contenimento del contagio.

Sono stati garantiti i dispositivi di protezione per chi operava sui siti.

Si è rivelato fondamentale il coinvolgimento dei Medici competenti Gemos che hanno sempre garantito un supporto professionale e tempestivo all'organizzazione. La sorveglianza sanitaria per lavoratrici e lavoratori non si è mai fermata, nel rispetto dei Protocolli anti-contagio in essere e delle disposizioni che di volta in volta arrivavano dagli enti preposti.

Sono state implementate nuove modalità comunicative smart tramite l'utilizzo di portale aziendale on-line che ha permesso a Gemos di raggiungere le persone nei diversi territori e di comunicare con tempestività ed efficacia, ogni notizia utile sull'evolversi dell'emergenza e dei Protocolli anti-contagio.

Per quanto riguarda la tutela della salute e della sicurezza dei Clienti, grandi sforzi organizzativi hanno permesso di ridisegnare i lay-out delle sale di somministrazione nei locali aperti al pubblico e nei servizi di ristorazione rimasti attivi. Numerosi servizi sono stati rivisti modificando le modalità di confezionamento, di trasporto, di somministrazione del pasto, il tutto al fine di soddisfare le nuove esigenze dei Clienti.

Ammortizzatori sociali

Le chiusure nel settore della ristorazione collettiva hanno comportato una contrazione delle attività che ha reso necessario il ricorso ad ammortizzatori sociali. Nei primi mesi dell'emergenza sanitaria, in concomitanza con la chiusura di scuole e servizi di ristorazione, si è fatto ricorso ad ammortizzatori sociali, in misura più o meno accentuata in considerazione dell'evolversi dello scenario. La Cooperativa si è adoperata per tutelare le lavoratrici e i lavoratori mantenendo stabili i livelli occupazionali e facendo leva sul fondo di integrazione salariale.



Il biennio di pandemia COVID-19

La seconda fase della crisi pandemica:
dal green pass al termine dello stato
di emergenza



Dalla seconda metà del 2021 si apre una nuova fase nella gestione della pandemia che vede l'introduzione progressiva del cosiddetto *Green pass*, nelle sue svariate forme.

Prima nei locali aperti al pubblico e poi in tutti i luoghi di lavoro, l'Organizzazione si adopera per ottemperare a quanto richiesto dalle disposizioni normative, introducendo sistemi di lettura e controllo della Certificazione verde, non senza un rilevante dispendio di energie, tempo di lavoro e risorse economiche.

La Cooperativa continua con la sua attività di informazione ai propri soci e lavoratori circa l'evolversi delle disposizioni normative e non smette di adoperarsi per la salvaguardia dei posti di lavoro.

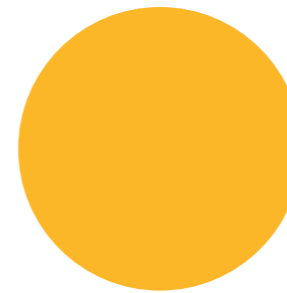
Un ulteriore picco pandemico, determinato dalla diffusione della variante *Omicron* dal novembre 2021, determina nuovamente una situazione di emergenza, dato l'elevato numero di casi nella popolazione e l'elevata contagiosità caratteristica di tale variante.

Tra i mesi di novembre 2021 e gennaio 2022 si registra un numero di casi di positività mai visto nella popolazione lavorativa.

Si genera di conseguenza un nuovo momento di crisi sui servizi, fino al mese di marzo 2022 quando, finalmente, la crisi pandemica sembra ridimensionarsi: con il Decreto Legge n. 24 del 24 marzo 2022, il Consiglio dei Ministri dispone al 31 marzo 2022 la chiusura dello stato di emergenza.

Da questi due anni di emergenza Gemos esce avendo mantenuto saldi i propri valori cooperativi e avendo tutelato il lavoro al meglio delle possibilità. I soci, i lavoratori e le lavoratrici di Gemos hanno contribuito, con il loro lavoro e non senza sacrifici, al risultato per nulla scontato che oggi rileviamo e da cui possiamo trarre vanto.

Terminata la crisi pandemica, purtroppo lo scenario internazionale propone nuove tensioni determinate dal conflitto in Ucraina e dalle conseguenti crisi energetica e di costo delle materie prime.



Le emergenze nello scenario internazionale Il conflitto in Europa e la crisi delle forniture

La situazione contingente, che vede spegnersi l'emergenza Covid-19 con tutte le sfide e difficoltà ad essa collegate, vede ora materializzarsi l'effetto del conflitto in Ucraina.

La nuova sfida che Gemos si trova ad affrontare in questo momento è duplice: affrontare nell'immediato l'incremento dei costi energetici e delle materie prime alimentari e ipotizzare scenari di medio-lungo termine, dal momento che la durata e le complessive conseguenze del conflitto non sono facilmente prevedibili.

L'incremento dei costi energetici è sotto gli occhi di tutti, ed incide particolarmente sulla marginalità dell'azienda. E' ragionevole e cautelativo ipotizzare che questa condizione possa perdurare nel medio-lungo periodo. Ne discende la necessità di razionalizzare, già nell'immediato, il consumo energetico complessivo e monitorare costantemente le migliori condizioni di fornitura sul mercato dell'energia.

Gli effetti della guerra sui costi delle materie prime alimentari seguono una dinamica simile a quella delle fonti energetiche, con l'aggravante della disponibilità delle stesse, che rischia, in alcuni casi, di non essere garantita. L'azienda, in questo difficile scenario, dovrà quindi garantirsi canali di approvvigionamento sicuri ed economicamente sostenibili, con ancora maggiore impegno di Direzione e Settore Acquisti.

Il conflitto ucraino avrà infine inevitabili effetti sullo scenario macroeconomico nazionale, ad oggi difficilmente prevedibili nella loro entità.

Le previsioni pre-conflitto davano unanimemente una poderosa crescita del PIL nell'anno corrente, tale da riportare rapidamente l'economia nazionale a livelli pre-covid, con previsioni di crescita perduranti anche nel 2023. Era quindi ragionevole prevedere, come effetto per Gemos, un significativo incremento dei ricavi nel corso dell'anno corrente e del 2023. L'inevitabile rallentamento della crescita economica rende quindi probabile una diversa e meno ottimistica traiettoria dei ricavi nel corso dell'anno, con conseguente effetto negativo sulla marginalità, già assottigliata dal pesante incremento dei costi energetici e delle materie prime.

In una simile situazione di incertezza, la cooperativa mira alla minimizzazione delle conseguenze negative e dei rischi, tutela il lavoro e non smette di investire in nuovi progetti sostenibili e necessari a rafforzare ancor di più l'Organizzazione nel suo complesso.





Chi siamo

1

- Profilo
- La tappe più significative della nostra storia
- Highlights
- La presenza sul territorio
- I servizi offerti
- Corporate Governance
- I nostri Valori e le nostre Politiche
- Il controllo dei processi
- Andamento economico
- L'orientamento alla Sostenibilità



GESTIONE Mense Operaie e Scolastiche, così nasce, nel 1975 a Faenza, la nostra Cooperativa che oggi, a distanza di 47 anni, è una delle principali realtà cooperative italiane del settore della ristorazione collettiva a 360 gradi.

I fondatori vollero soddisfare un bisogno del loro territorio, generando al contempo valore redistribuito attraverso la forma societaria cooperativa che, ancora oggi, rappresenta, nel tessuto produttivo italiano e particolarmente nell'area emiliano-romagnola, un modello diffuso e durevole.



Dal 1977 Gemos aderisce a Confcooperative, ora Confcooperative Romagna, sindacato d'impresa che associa 640 cooperative, una delle Unioni territoriali più rappresentative dell'intero territorio nazionale. Fanno riferimento alle cooperative

associate un totale di 160.000 soci, 35.000 occupati e un fatturato aggregato che sfiora i 7 miliardi di euro.

Gemos concentra la grossa parte delle proprie unità produttive e di servizi sul territorio emiliano-romagnolo, l'espansione ha interessato negli anni le regioni più prossime: prima le Marche, poi l'Umbria e la Toscana, fino ad approdare nel Lazio nel 2021 con l'acquisizione di un lotto del servizio di ristorazione scolastica di Roma Capitale.

L'avventura serba, con la nascita nel 2015 di Gemos Balkans, società controllata da Gemos, ha aperto a nuovi territori e nuovi stili di ristorazione e di servizio.

La fusione poi di Avendo S.r.l. in Gemos, finalizzata nel gennaio 2020, ha permesso alla Cooperativa di differenziare ancor più le tipologie di servizi, specialmente nel settore scolastico privato ed in quello aziendale.



Il percorso della nostra Cooperativa, nel corso degli anni, ha attraversato momenti di crisi e di ripresa, di sviluppo e di consolidamento, per arrivare ad essere oggi una realtà che occupa più di milleseicento tra lavoratrici e lavoratori sul territorio italiano, che fattura circa sessanta milioni di euro, che guarda al mercato estero e a nuove opportunità commerciali e produttive, mantenendo saldi i valori cooperativi ed operando sempre nel rispetto della legalità e della sostenibilità orientata alle risorse umane, ambientali ed economiche.

Proprio il valore della sostenibilità è il filo conduttore del presente Report, nelle sue più ampie sfaccettature, anche con riferimento ai 17 obiettivi dell'Agenda 2030, definiti dall'Organizzazione delle Nazioni Unite, quale disegno per l'ottenimento di un futuro migliore e più sostenibile per tutti.

Gemos sostiene gli obiettivi dell'Agenda 2030 per lo sviluppo sostenibile.



1 Le tappe più significative della nostra storia

1975

Gemos nasce a Faenza, per opera dei suoi 14 fondatori

1977

Gemos prende in gestione la sua prima mensa Interaziendale

1983

Si avvia la gestione di appalti nel settore della ristorazione scolastica

1996

Arriva l'aggiudicazione dei primi appalti di ristorazione ospedaliera pubblica

2003

Passaggio da cooperativa mista a cooperativa di produzione e lavoro

2008

Avviene la fusione per incorporazione di Rirò Srl in Gemos

2011

Viene inaugurato il centro cottura La Punta: ancora oggi il sito più importante della Cooperativa in termini di potenzialità produttiva giornaliera

2013

Gemos inaugura la sua nuova sede legale di Via della Punta a Faenza

2015

Costituzione della società estera Gemos Balkans doo, con sede a Belgrado

2020

Si finalizza la fusione per incorporazione di Avendo Srl in Gemos

2021

Arriva l'aggiudicazione del lotto di ristorazione scolastica di Roma Capitale



Highlights

dati 2021



11,08 milioni
Pasti preparati



1 La presenza sul territorio

Filiali **4**

LE FILIALI	N. Lavoratori* (dati al 31/12/2021)	% Fatturato (dati 2021)
Romagna	586	45%
Emilia e Nord-Italia	432	39%
Centro-sud	322	17%

*lavoratori Gemos e tempo determinato e indeterminato impiegati nelle strutture operative

Centri di cottura **224**

La nuova filiale romana

LE FILIALI	N. Lavoratori* (dati al 31/03/2022)	% Fatturato (dati di BDG 2022)
Romagna	596	36%
Emilia e Nord-Italia	436	35%
Centro-sud	297	13%
Roma	332	16%

*lavoratori Gemos e tempo determinato e indeterminato impiegati nelle strutture operative

Centri di distribuzione **156**

Terminali di cottura **42**

Controllata estera **1**



1 I servizi offerti



Ristorazione Scolastica

In collaborazione con le scuole, i Comuni, i referenti delle aziende sanitarie locali, Gemos offre un servizio di qualità e rispettoso delle linee guida per la ristorazione dedicata ai più piccoli.

L'educazione alimentare, coordinata dal nostro Servizio Dietetico, svolge un ruolo chiave nei moderni servizi di ristorazione scolastica orientati alla consapevolezza e alla partecipazione attiva dei bambini, delle loro famiglie, degli insegnanti.



Ristorazione per la terza età

Particolare attenzione viene dedicata ai servizi di ristorazione per la terza età, nei quali il momento del pasto rappresenta l'occasione giornaliera di socializzazione e di benessere.



Ristorazione Aziendale

Servizio di ristorazione su misura per le aziende, con proposte personalizzate e un'ampia varietà di menù e combinazioni.



Ristorazione Ospedaliera

Gemos garantisce alle strutture ospedaliere il rispetto di **standard qualitativi elevati** nella massima sicurezza e attenzione al degente.



Servizio Commerciale e servizio Catering

Gemos offre ai propri Clienti un'ampia scelta tra Ristoranti, Pizzerie, Bar e Self-Service e servizi catering. Bontavola, Ri.Rò e Bistrò Rossini sono le insegne che identificano la ristorazione commerciale di Gemos.

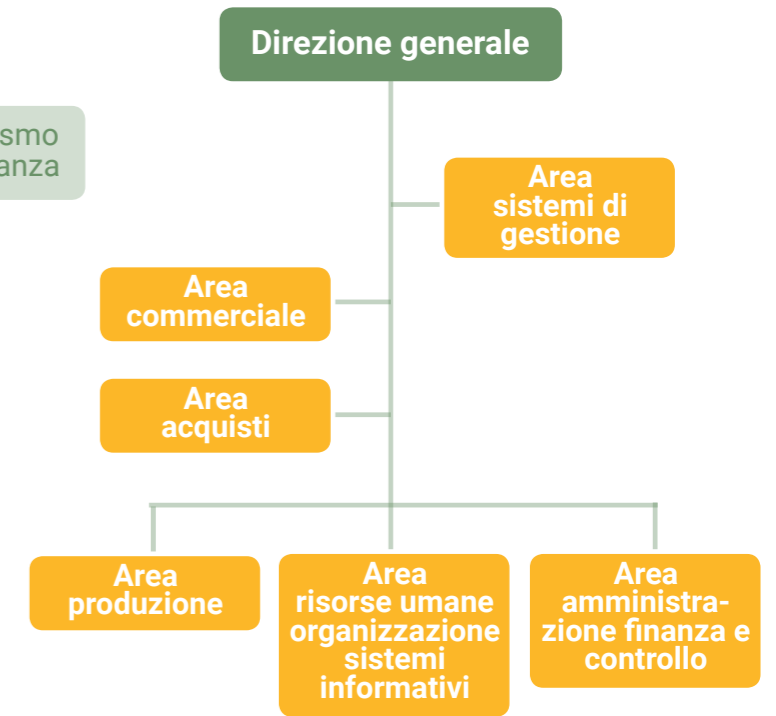


Corporate Governance

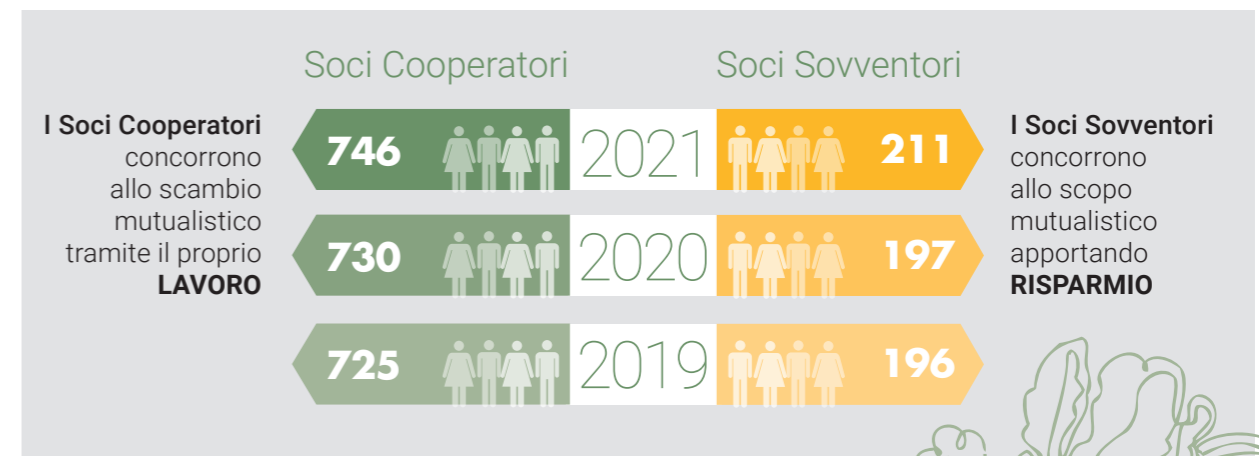
Gli organi societari e amministrativi



L'organizzazione aziendale



La base sociale



1 I nostri Valori e le nostre Politiche

I SETTE PRINCIPI COOPERATIVI

Valorizzazione del lavoro, centralità della persona e dei suoi bisogni, spirito associativo, gestione democratica e solidarietà sono i valori che Gemos riconosce in quanto cooperativa di produzione lavoro.

Gemos adotta dunque con **estrema convinzione e coerenza**, quanto stabilito dai sette principi cooperativi contenuti nella Dichiarazione di Identità Cooperativa firmata dai Probi Pionieri di Rochdale nel 1844 e ripresa dall'Alleanza Internazionale delle Cooperative:

1 Adesione libera e volontaria: le cooperative sono organizzazioni volontarie aperte a tutti gli individui capaci di usare i servizi offerti e desiderosi di accettare le responsabilità connesse all'adesione, senza alcuna discriminazione sessuale, sociale, razziale, politica o religiosa.

2 Controllo democratico da parte dei Soci: le cooperative sono organizzazioni democratiche, controllate dai propri Soci che partecipano attivamente nello stabilire le politiche e nell'assumere le relative decisioni. Gli uomini e le donne eletti come rappresentanti sono responsabili nei confronti dei Soci. Nelle cooperative di primo grado, i Soci hanno gli stessi diritti di voto (una testa, un voto), e anche le cooperative di altro grado sono ugualmente organizzate in modo democratico.

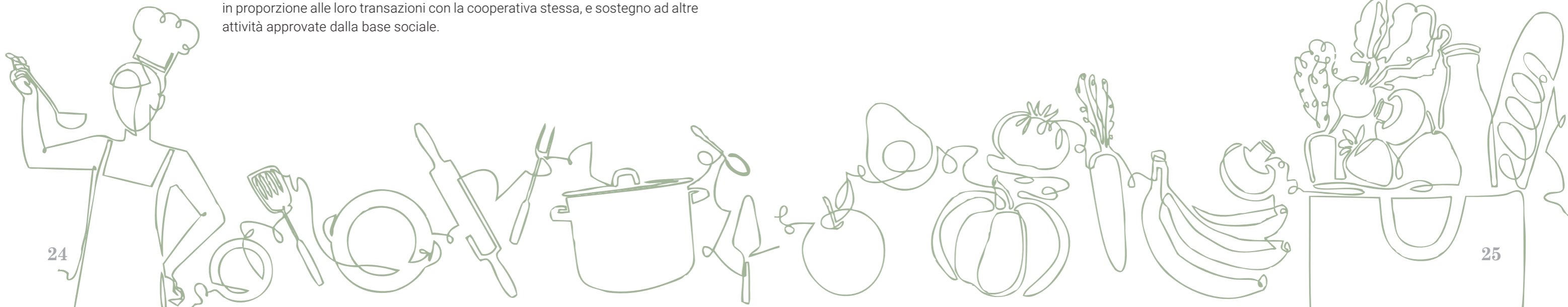
3 Partecipazione economica dei Soci: i Soci contribuiscono equamente al capitale delle proprie cooperative e lo controllano democraticamente. Almeno una parte di questo capitale è di norma proprietà comune della cooperativa. I Soci di norma, percepiscono un compenso limitato, se del caso, sul capitale sottoscritto come condizione per l'adesione. I Soci allocano i surplus per qualunque dei seguenti scopi: sviluppo della cooperativa, possibilmente creando delle riserve, parte delle quali almeno dovrebbe essere indivisibile; benefici per i Soci in proporzione alle loro transazioni con la cooperativa stessa, e sostegno ad altre attività approvate dalla base sociale.

4 Autonomia e indipendenza dei Soci: le cooperative sono organizzazioni autonome, autosufficienti controllate dai Soci. Nel caso in cui esse sottoscrivano accordi con altre organizzazioni (incluso i governi) o ottengano capitale da fonti esterne, le cooperative sono tenute ad assicurare sempre il controllo democratico da parte dei Soci e mantenere l'autonomia dalla cooperativa stessa.

5 Educazione, formazione ed informazione: le cooperative s'impegnano ad educare ed a formare i propri Soci, i rappresentanti eletti, i manager e il personale, in modo che questi siano in grado di contribuire con efficienza allo sviluppo delle proprie società cooperative. Le cooperative devono attuare campagne di informazione allo scopo di sensibilizzare l'opinione pubblica, particolarmente i giovani e gli opinionisti di maggiore fama, sulla natura e i benefici della cooperazione.

6 Cooperazione tra cooperative: le cooperative servono i propri Soci nel modo più efficiente e rafforzano il movimento cooperativo lavorando insieme, attraverso le strutture locali nazionali, regionali e internazionali.

7 Interesse verso la comunità: le cooperative lavorano per uno sviluppo sostenibile delle proprie comunità attraverso politiche approvate dai propri Soci.





IL CODICE ETICO

Nel Codice Etico approvato dal Consiglio di Amministrazione, pubblicato e disponibile per le Parti Interessate, Gemos esprime gli impegni e le responsabilità etiche nella conduzione degli affari e delle attività aziendali, assunti dai propri amministratori e dipendenti.

Nell'ambito del sistema di controllo interno, il Codice Etico costituisce inoltre uno dei presupposti del Modello di organizzazione gestione e controllo di Gemos (il "Modello 231/01") e del sistema sanzionatorio ivi previsto.

I principi di riferimento del nostro Codice Etico:

1 Rispetto della Legge

Gemos esige dai propri amministratori, collaboratori e dipendenti in genere, il rispetto delle norme vigenti, dei CCNL e dei Regolamenti interni

2 Onestà

In nessun caso il perseguimento dell'interesse o del vantaggio di Gemos può giustificare un operato non conforme ad una linea di condotta onesta

3 Trasparenza e completezza dell'informazione

Le informazioni trasmesse all'esterno e all'interno dell'organizzazione sono rispettose dei requisiti di veridicità e completezza

4 Diligenza e Accuratezza nella Formulazione ed Esecuzione dei Contratti

Gemos si impegna a rispettare i principi di trasparenza ed eticità nella formulazione dei contratti

5 Correttezza nella gestione societaria e nell'utilizzo delle risorse

Gemos persegue il proprio oggetto sociale salvaguardando l'integrità del capitale sociale e del patrimonio

6 Relazione con i Soci

Gemos favorisce la partecipazione diffusa e consapevole dei Soci

7 Valorizzazione della Partecipazione dei Soci

Gemos orienta la propria attività alla soddisfazione dei propri Soci valorizzando la loro partecipazione alla Società

8 Riservatezza delle informazioni

Tutte le informazioni a disposizione della Società vengono trattate nel rispetto della riservatezza e della tutela dei dati personali degli interessati

9 Valore delle Risorse Umane

Gemos promuove il valore delle Risorse Umane allo scopo di massimizzarne il grado di soddisfazione e di accrescere il patrimonio delle competenze

10 Equità dell'Autorità

Gemos si impegna a fare in modo che l'autorità sia esercitata con equità e correttezza

11 Integrità della Persona

Gemos garantisce l'integrità fisica e morale dei suoi collaboratori, condizioni di lavoro rispettose della dignità individuale ed ambienti di lavoro sicuri

12 Imparzialità

Gemos opera con imparzialità, evitando in ogni circostanza trattamenti di favore

13 Prevenzione di pratiche corruttive

La Società vieta pratiche di corruzione, favoritismi, comportamenti collusivi, sollecitazioni nei confronti di soggetti pubblici o privati

14 Prevenzione e gestione dei conflitti di interesse

Tutto il personale, nell'esercizio delle proprie funzioni, non deve svolgere attività in conflitto con gli interessi aziendali

15 Qualità e sicurezza dei prodotti

Gemos offre ai propri Clienti prodotti di qualità, a condizioni competitive e nel rispetto di tutte le norme cogenti

16 Responsabilità verso collettività e ambiente

Gemos si impegna ad operare ricercando un equilibrio fra lo sviluppo economico, il benessere sociale, il rispetto dell'ambiente

LA POLITICA DI RESPONSABILITA' SOCIALE

Gemos, consapevole del proprio ruolo e delle proprie responsabilità nell'ambito della comunità economica e sociale, vuole caratterizzarsi come operatore eccellente per quanto riguarda la propria Responsabilità Sociale.



Lo standard di Social Accountability SA 8000 elaborato dal SAI (Social Accountability International) nel 1997, è nato con l'obiettivo di migliorare le condizioni di lavoro nel mondo. Si tratta di uno standard globale volontario che impegna le organizzazioni aderenti ad un controllo delle condizioni lavorative interne e nella filiera, innescando un circolo virtuoso in tutta la catena di fornitura.

Per Gemos questo significa:

- considerare i propri Dipendenti come una risorsa strategica, garantendo il rispetto dei loro diritti e promovendone la crescita;
- considerare i propri Fornitori come partner per la realizzazione delle attività di impresa e di responsabilità sociale;
- considerare i propri Clienti come elemento fondamentale del successo aziendale, lavorando per la loro soddisfazione anche secondo le regole della responsabilità sociale.

A tale fine Gemos si è impegnata:

- a conformarsi alle Leggi nazionali, a tutte le altre Leggi applicabili e agli altri requisiti ai quali Gemos aderisce;
- a garantire il monitoraggio e miglioramento del proprio Sistema di gestione per la responsabilità sociale conformemente allo standard SA 8000.



LO STANDARD SA 8000

Lo standard SA 8000 prevede, oltre all'osservanza delle leggi nazionali vigenti, il rispetto di **9 requisiti sociali** orientati all'incremento della capacità competitiva delle organizzazioni che volontariamente garantiscono l'eticità della propria filiera e del proprio ciclo produttivo. Laddove le leggi nazionali riguardano argomenti trattati da SA 8000, l'azienda deve applicare la norma che risulta più garantista dei diritti dei lavoratori. I 9 requisiti sono:



- 1. LAVORO INFANTILE:** non è ammesso l'impiego di lavoratori di età inferiore ai 16 anni che non abbiano assolto l'obbligo formativo.
- 2. LAVORO FORZATO:** è proibita l'adozione del lavoro forzato e la richiesta al personale di consegnare depositi o documenti d'identità all'atto dell'assunzione.
- 3. SALUTE E SICUREZZA:** le aziende devono garantire un ambiente di lavoro sicuro e sano.
- 4. LIBERTÀ DI ASSOCIAZIONE E DIRITTO ALLA CONTRATTAZIONE COLLETTIVA:** deve essere assicurato ai lavoratori il diritto di costituire e aderire a sindacati.
- 5. DISCRIMINAZIONI:** l'azienda non deve attuare o favorire discriminazioni basate sulla razza, origine nazionale, territoriale o sociale, casta, nascita, religione, disabilità, sesso, orientamento sessuale, responsabilità familiari, stato civile, affiliazione sindacale, opinioni politiche, età.
- 6. PRATICHE DISCIPLINARI:** sono vietate le punizioni corporali, le coercizioni mentali o fisiche e la violenza verbale.
- 7. ORARIO DI LAVORO:** devono essere rispettate le leggi nazionali vigenti. In nessun caso l'orario di lavoro deve superare le 48 ore settimanali e gli straordinari non devono eccedere le 12 ore settimanali. Il lavoratore deve avere almeno una giornata libera alla settimana.
- 8. RETRIBUZIONE:** l'azienda deve garantire salari che rispettino almeno i livelli minimi previsti dalla legge o dall'industria e che siano sufficienti a soddisfare le esigenze di base del personale.
- 9. SISTEMA DI GESTIONE:** devono essere definite procedure per un'efficiente gestione, implementazione e verifica della conformità alla SA 8000.

La garanzia dell'osservanza dei 9 punti si traduce nella valutazione di conformità del sistema di responsabilità sociale attuato da un'organizzazione ai requisiti della norma SA 8000. Tale conformità è visibile attraverso la certificazione rilasciata da una terza parte indipendente. Gemos ha scelto, come partner, l'Ente di certificazione internazionale DNV che ormai da 13 anni certifica la rispondenza del modello Gemos allo standard SA 8000.



LE POLITICHE DI QUALITÀ, SICUREZZA ALIMENTARE, SALUTE E SICUREZZA SUI LUOGHI DI LAVORO

Gemos adotta Politiche aziendali atte a garantire l'assunzione di impegno nei confronti dei propri Stakeholder, della Società, dell'Ambiente

Politica per la qualità	> soddisfazione del cliente e controllo dei processi
Politica per la sicurezza alimentare	> sicurezza del prodotto e attenzione al consumatore
Politica per la rintracciabilità	> garanzia di rintracciabilità nella filiera agroalimentare
Politica salute e sicurezza sul lavoro	> tutela della salute e della sicurezza delle persone
Politica ambientale	> salvaguardia dell'ambiente e delle risorse naturali
Politica energetica	> utilizzo consapevole dell'energia e contenimento dei consumi energetici
Politica per il benessere animale	> rispetto delle esigenze fisiologiche ed etologiche degli animali

Miglioramento continuo e soddisfazione degli stakeholder

L'ORIENTAMENTO AL CLIENTE

L'orientamento alle esigenze esplicite ed implicite dei Clienti muove le attività della Cooperativa.

Dalla stipula del contratto alla realizzazione del servizio, Gemos adotta ogni buona prassi utile ad identificare in maniera precisa **le esigenze espresse e le aspettative non espresse** dei Clienti e degli Utenti finali del servizio, attuando una serie di misure di registrazione e monitoraggio di vari elementi tra i quali gli esiti della customer satisfaction, i reclami avanzati dai Clienti o dagli Utenti, la qualità dei rapporti con i Clienti.

Ogni Cliente viene monitorato, che sia esso una grande organizzazione o una piccola realtà, e trova, nei funzionari e negli operatori di Gemos, una risposta attenta e pronta a soddisfare le richieste.

Gemos cura il proprio Cliente, ciò dimostrato anche dalla grande fidelizzazione di Clienti storici che, negli anni, hanno mantenuto e mantengono con Gemos un **rapporto fiduciario esclusivo**.

Il processo, orientato alla soddisfazione del Cliente, viene progettato, misurato e corretto nell'ottica del miglioramento continuo.

La dimensione della Cooperativa e la presenza sul Territorio, garantiscono il monitoraggio attento della Qualità del servizio e l'adozione di ogni correttivo utile ad aumentare la soddisfazione del Cliente finale.



1 Il controllo dei processi

LA CERTIFICAZIONE DEI SISTEMI DI GESTIONE

Per il perseguimento delle Politiche, Gemos attua **Sistemi di Gestione** costituiti da procedure, istruzioni, metodi di controllo e registrazioni.

I Sistemi di Gestione vengono presidiati da uno **Staff interno** qualificato che monitora i processi e gli obiettivi via via stabiliti dall'Organizzazione.

Gemos si affida a **Enti di certificazione** che, in quanto terze parti, garantiscono l'attuazione dei Sistemi di Gestione necessari per il perseguimento delle Politiche aziendali, conformemente a **standard e norme internazionali**:

Politica per la Qualità	➤ norma ISO 9001
Politica per la Sicurezza Alimentare	➤ norma ISO 22000 e Codex Alimentarius
Politica per la Rintracciabilità	➤ norma ISO 22005
Politica Salute e Sicurezza sul Lavoro	➤ norma ISO 45001
Politica Ambientale	➤ norma ISO 14001 e Registrazione EMAS
Politica Energetica	➤ norma ISO 50001



RATING DI LEGALITA'



IL RATING DI LEGALITA'

Gemos conferma il mantenimento del rating di legalità con il punteggio massimo di tre stelle e ottiene il massimo riconoscimento possibile in materia di legalità e trasparenza per le imprese. Già dal settembre 2017 la Cooperativa conferma tale riconoscimento.

Il conseguimento di tale rating è un'ulteriore testimonianza della credibilità e dei valori che Gemos porta avanti ogni giorno.

Dalla sua introduzione in Italia nel 2012, il rating di legalità è considerato uno dei principali strumenti di sensibilizzazione etica per le imprese.

Assegnato dall'Autorità Garante della Concorrenza del Mercato (AGCM), il rating si esprime tramite un punteggio in stelletta, da un minimo di 1 a un massimo di 3, che va a indicare il grado di attenzione di una determinata organizzazione in materia di correttezza, trasparenza e rispetto della legalità.

Fattori premianti sono, ad esempio, l'adesione a protocolli di legalità, l'attuazione di modelli di prevenzione e contrasto della corruzione, il rispetto delle norme vigenti in materia di pagamenti e tracciabilità.

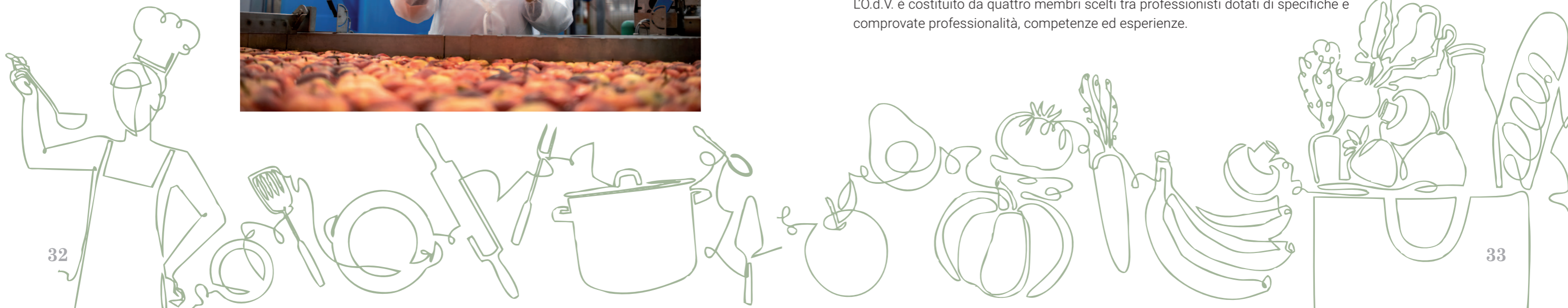
IL MODELLO 231

Il Decreto Legislativo 231/01 offre alle imprese l'opportunità di dotarsi di un Modello Organizzativo in grado di prevenire la commissione di determinate categorie di reati; tale scelta, elimina il rischio o comunque ne riduce la gravità sanzionatoria.

Avere un "Modello 231" vuol dire adottare un sistema di gestione e di controllo in grado di fornire tempestivamente segnalazioni sull'insorgere di potenziali criticità.

Dal 2011 Gemos adotta un Modello Organizzativo 231 idoneo a garantire la prevenzione dei reati.

In conformità alle disposizioni contenute nel D. Lgs. 8 giugno 2001, n. 231, Gemos ha costituito l'Organismo di Vigilanza e controllo, organo con struttura collegiale, incaricato di vigilare sulla corretta ed efficace attuazione del Modello di organizzazione, gestione e controllo adottato dalla Società, ai sensi e per gli effetti del medesimo D.lgs. n. 231/2001. L'O.d.V. è costituito da quattro membri scelti tra professionisti dotati di specifiche e comprovate professionalità, competenze ed esperienze.



1 Andamento economico e produttivo

IL RISULTATO D'ESERCIZIO

Il mercato della ristorazione e il consumo di alimenti fuori casa è stato caratterizzato, negli ultimi anni da una profonda modifica nel rapporto tra i consumatori e le organizzazioni del settore food-service. Il contatto tra Cliente e fornitore è aumentato a dismisura grazie all'utilizzo di app mobili, pagamenti elettronici e food delivery che ne hanno semplificato e velocizzato la possibilità di interazione.

In questo contesto favorevole alla crescita del settore della ristorazione, il 2021 ha segnato un anno di aumento di fatturato per Gemos e la conferma del trend di crescita degli ultimi anni. Il valore della produzione ha superato i 58 milioni di euro, supportato dal mix di appalti pubblici e privati e dalla diversificazione dei settori in cui opera la Cooperativa. L'aumento dei volumi di produzione è confermato inoltre dal numero di pasti serviti, passato da 9,3 milioni nel 2019 a 11 milioni nel 2021.



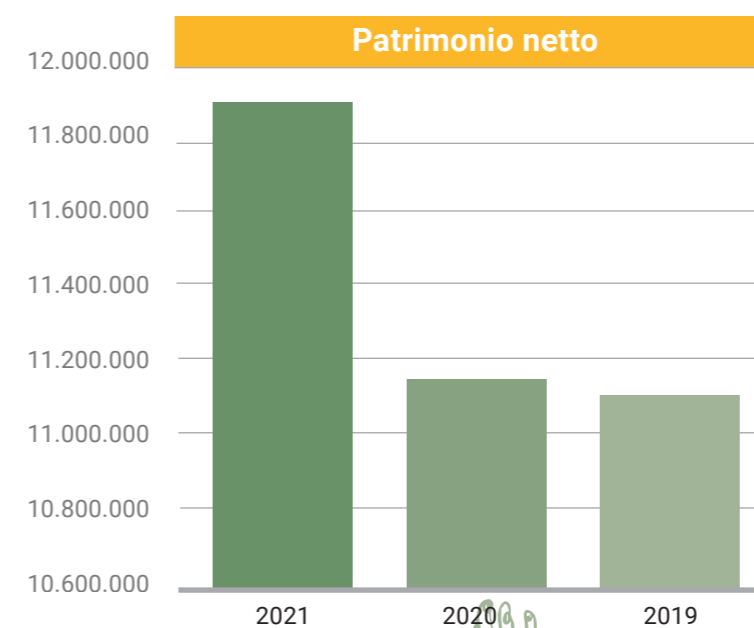
% Fatturato (dati 2021)	
Ristorazione scolastica	41%
Ristorazione per la terza età	20%
Ristorazione aziendale	15%
Ristorazione ospedaliera	15%
Ristorazione commerciale	8%
Altro	1%

PATRIMONIO E CAPITALE

Il Patrimonio Netto

Cresce ancora il patrimonio netto della nostra cooperativa, che sfiora i 12 milioni di euro. Tale crescita è il frutto degli accantonamenti conseguiti negli anni e del capitale sottoscritto dai soci cooperatori e sovventori. Una testimonianza dell'importanza che attribuiamo allo sviluppo e alla persistenza dell'impresa per le generazioni future.

Patrimonio netto	2021	2020	2019
Capitale sociale	4.958.025	4.756.245	4.937.225
Riserve	6.341.647	6.158.910	5.451.108
Utile	619.901	233.329	721.398
Patrimonio netto	11.919.573	11.148.664	11.109.731



Crescita del patrimonio rispetto al 2019



Capitale Sociale e Soci

Il capitale sociale ammonta a 4,9 milioni di euro, incrementato del 4,24% rispetto al 2020. Al 31 dicembre 2021 sono in forza 746 Soci lavoratori e 211 Soci sovventori.

Capitale sociale	2021		2020	
	Cooperatori	Sovventori	Cooperatori	Sovventori
Numero Soci	746	211	730	197
Capitale sociale	3.707.375	1.250.650	3.582.300	1.174.125
Totale capitale sociale	4.958.025		4.756.425	

STATO PATRIMONIALE

Attivo	2021	2020	variazione	%
Attivo fisso	18.764.412	19.003.570	- 239.158	- 1,26
Immobilizzazioni immateriali (I imm)	6.240.702	6.077.982	162.720	
Immobilizzazioni materiali (I mat)	10.484.365	10.739.896	- 255.531	
Immobilizzazioni finanziarie (I fin)	2.039.345	2.185.692	- 146.347	
Attivo circolante (AC)	40.201.245	40.657.965	- 456.720	- 1,12
Magazzino (M)	832.037	798.325	33.712	
Liquidità differite (Ld)	18.522.629	17.764.329	758.300	
Liquidità immediate (Li)	20.846.579	22.095.311	- 1.248.732	
Capitale investito (CI)	58.965.657	59.661.535	- 695.878	- 1,17

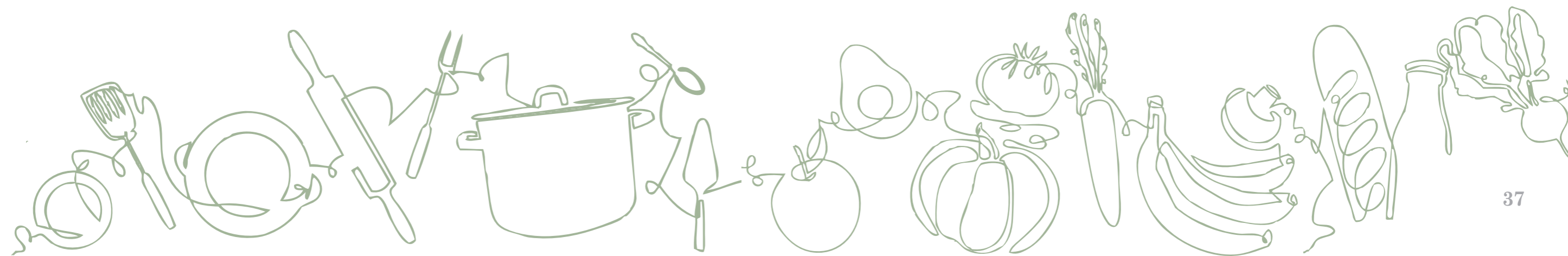
Mezzi propri e passività	2021	2020	variazione	%
Mezzi propri (MP)	11.919.573	11.148.664	770.909	6,91
Capitale sociale (CS)	4.958.025	4.765.425	201.600	
Riserve/risultato d'esercizio (R)	6.961.548	6.392.239	569.309	
Passività consolidate (Pcons)	16.067.191	20.939.674	- 4.872.483	- 23,27
Finanziarie (PcorrF)	14.154.123	18.956.146	- 4.802.023	
Non finanziarie (PcorrNF)	1.913.068	1.983.528	- 70.460	
Passività correnti (Pcorr)	30.978.893	27.573.197	3.405.696	12,35
Finanziarie (PcorrF)	12.900.012	11.051.178	1.848.834	
Non finanziarie (PcorrNF)	18.078.881	16.522.019	1.556.862	
Capitale di finanziamento (CF)	58.965.657	59.661.535	- 695.878	- 1,17

PRESTITO SOCIALE

Per i soci di Gemos è prevista la possibilità di investire direttamente nella Cooperativa attraverso il prestito sociale, una fonte primaria di finanziamento per Gemos.

Nonostante il periodo difficile causato dall'emergenza Covid-19 che ha generato nel Paese una maggiore necessità di liquidità, la fiducia dei Soci prestatori nei confronti della Cooperativa si è mantenuta elevata al punto che, anche nel 2021, si è mantenuto il trend di crescita degli investimenti dei Soci in Gemos, dando così slancio allo sviluppo delle attività.

Prestito sociale	2021	2020	2019
Nr. Soci prestatori	250	241	242
Prestito soci	7.338.368	6.843.238	6.547.306
Interessi su Prestito Soci	157.270	152.566	139.772
Incidenza su interessi totali	32%	40%	47%



VALORE ECONOMICO GENERATO E DISTRIBUITO

La rappresentazione del valore economico direttamente generato e distribuito consente di quantificare quanta ricchezza è stata prodotta da Gemos e viene distribuita ai suoi stakeholder interni ed esterni: Soci, dipendenti, fornitori, pubblica amministrazione, territorio e collettività.

Valore economico distribuito relativo al 2021 (€)

29.616.215

Costi operativi (materie prime, servizi, oneri)

26.492.684

Valore distribuito ai dipendenti

922.175

Valore distribuito agli azionisti

492.429

Valore distribuito ai fornitori di capitale

160.915

Valore distribuito alla PA

109.186

Valore distribuito alla comunità

Valore economico	2021	2020
Vendite e prestazioni a terzi	58.024.758	46.879.249
Altri ricavi	1.589.977	2.704.597
Contributi in conto esercizio	20.697	3.642
Proventi da partecipazioni	114.556	324.785
Altri proventi finanziari	34.327	25.627
Valore economico creato	59.784.315	49.937.900

Voce	2021	2020
Costi operativi	29.616.215	25.404.152
B.6 Costi per materie prime	19.256.419	16.130.136
B.7 Costi per servizi	7.988.000	7.053.613
B.8 Costi per godimento di beni di terzi	1.661.377	1.345.022
B.11 Variazione delle rimanenze di materie prime	-63.686	-39.328
8.14 Oneri diversi di gestione al netto delle imposte	774.105	914.709
Valore distribuito ai dipendenti	26.492.684	21.086.003
B.9 Costi per il personale	26.492.684	21.086.003
Valore distribuito ai fornitori di capitale	492.429	378.192
C.17 Interessi ed altri oneri finanziari	492.429	378.192
Valore distribuito alla PA.	160.915	286.034
22. Imposte correnti anticipate sul reddito	160.915	286.034
Valore distribuito agli azionisti	922.175	364.150
Ristorno distribuito	922.175	364.150
Valore distribuito alla comunità	109.186	69.615
Sponsorizzazioni solo di carattere sociale	22.950	4.074
Contributi associativi	86.236	65.541

L'orientamento alla Sostenibilità

L'Agenda 2030 per lo Sviluppo Sostenibile è un programma d'azione orientato allo sviluppo sostenibile, sottoscritto nel settembre 2015 da 193 Paesi membri dell'ONU.

L'Agenda si compone di 17 Obiettivi per lo Sviluppo Sostenibile, i Sustainable Development Goals - SDGs, e di 169 traguardi.

Gli Obiettivi dell'Agenda rappresentano obiettivi comuni su un insieme di questioni importanti per lo sviluppo: la lotta alla povertà, l'eliminazione della fame e il contrasto al cambiamento climatico, per citarne solo alcuni.

Gemos ha condotto l'analisi degli obiettivi dell'Agenda con lo scopo di determinarne di prioritari, in considerazione dell'ambito in cui opera e dei propri impatti sociali, economici ed ambientali.

Ecco come Gemos, oggi, interpreta e rende propri alcuni dei 17 Goals dell'Agenda:

Obiettivo 2: Porre fine alla fame, raggiungere la sicurezza alimentare, migliorare la nutrizione e promuovere un'agricoltura sostenibile

- Porre fine alla fame e garantire a tutte le persone un accesso sicuro a cibo nutriente e sufficiente
- Garantire sistemi di produzione alimentare sostenibili e implementare pratiche agricole resilienti
- Mantenere la diversità genetica delle sementi, delle piante coltivate, degli animali da allevamento e domestici e delle specie selvatiche affini

Gemos: azioni e progetti

- Progetti di educazione alimentare incentrati sul valore della conoscenza del cibo e sulle sue caratteristiche nutrizionali
- Progetto «Great Life» - "Growing REsilience AgricolTure – Life", progetto europeo realizzato in collaborazione con il Dipartimento di Scienze e Tecnologie Agro-Alimentari dell'Università di Bologna e il Comune di Cento, il cui obiettivo è sperimentare nuove colture resilienti, al fine di ridurre l'impatto del cambiamento climatico sulle attività agricole della Valle del Po e dell'Italia in generale. Il progetto coinvolge la filiera agro-alimentare favorendo il consumo di cibo sostenibile, espressione di consapevolezza e attenzione all'ambiente
- Donazioni di pasti, in collaborazione con Banco Alimentare, la piccola Betlemme e altri enti benefici



3 SALUTE E BENESSERE



Obiettivo 3: Assicurare la salute e il benessere per tutti e per tutte le età

- Ridurre la mortalità prematura da malattie non trasmissibili attraverso la prevenzione e promuovere benessere e salute mentale
- Rafforzare la prevenzione e il trattamento di abuso di sostanze, tra cui l'abuso di stupefacenti e il consumo nocivo di alcol
- Dimezzare il numero globale di morti e feriti a seguito di incidenti stradali
- Conseguire una copertura sanitaria universale
- Ridurre sostanzialmente il numero di decessi e malattie da sostanze chimiche pericolose e da contaminazione e inquinamento dell'aria, delle acque e del suolo

Gemos: azioni e progetti

- Programmi di prevenzione contro i tumori, in collaborazione con IOR
- Progetto welfare "BenEssere Gemos"
- Progetti di educazione alimentare incentrati sul valore della sana alimentazione per la prevenzione di malattie e disfunzioni metaboliche
- Contenimento delle emissioni inquinanti dei nostri processi
- Sorveglianza sanitaria

4 ISTRUZIONE DI QUALITÀ



Obiettivo 4: Fornire un'educazione di qualità, equa ed inclusiva, e opportunità di apprendimento per tutti

- Garantire un accesso equo ad un'istruzione tecnica, professionale e terziaria che sia economicamente vantaggiosa e di qualità
- Eliminare le disparità di genere nell'istruzione e garantire un accesso equo a tutti i livelli di istruzione e formazione professionale delle categorie protette, tra cui le persone con disabilità
- Garantire che tutti i discenti acquisiscano la conoscenza e le competenze necessarie a promuovere lo sviluppo sostenibile

Gemos: azioni e progetti

- Programmi di formazione tecnica, professionale e manageriale per il personale della Cooperativa, orientati all'accrescimento delle competenze e delle soft skill
- Partnership con istituti di istruzione per l'inserimento di giovani tramite i programmi di alternanza scuola-lavoro
- Borse di studio destinate ai figli dei Soci Gemos
- Progetti di educazione nelle scuole volti all'accrescimento dei bambini e delle bambine ai temi dello sviluppo sostenibile

6 ACQUA PULITA E SERVIZI IGIENICO-SANITARI



Obiettivo 6: Garantire a tutti la disponibilità e la gestione sostenibile dell'acqua e delle strutture igienico-sanitarie

- Migliorare la qualità dell'acqua riducendo l'inquinamento e il rilascio di prodotti chimici e scorie pericolose, dimezzando la quantità di acque reflue non trattate
- Aumentare l'efficienza nell'utilizzo dell'acqua in ogni settore, per affrontare la carenza idrica

Gemos: azioni e progetti

- Controllo dei consumi di prodotti detergenti e sanificanti mediante sistemi automatizzati di dosaggio
- Politiche di riduzione dei consumi idrici
- Programmi di formazione del personale sulle corrette politiche di utilizzo della risorsa idrica
- Controllo delle emissioni di reflui rispettosi dei parametri inquinanti definiti dall'ente locale

7 ENERGIA PULITA E ACCESSIBILE



Obiettivo 7: Assicurare a tutti l'accesso a sistemi di energia economici, affidabili, sostenibili e moderni

- Aumentare la quota di energie rinnovabili nel consumo totale di energia
- Aumentare il tasso globale di miglioramento dell'efficienza energetica

Gemos: azioni e progetti

- Installazione di impianti per l'autoproduzione di energia (impianti fotovoltaici)
- Installazione di sistemi di monitoraggio da remoto sugli impianti elettrici dei principali centri di cottura
- Conseguimento della certificazione ISO 50001 Sistema di gestione dell'Energia per la sede di Faenza e per il centro cottura La Punta
- Programmi di formazione del personale e delle figure apicali sui sistemi di efficientamento energetico e sulle buone prassi per la riduzione immediata del consumo energetico
- Avvio di progettazione consapevole in termini di consumo energetico
- Inserimento della figura di Energy Manager aziendale
- Acquisto di Energia Verde da fonti rinnovabili



8 LAVORO DIGNITOSO E CRESCITA ECONOMICA



Obiettivo 8: *Incentivare una crescita economica duratura, inclusiva e sostenibile, un'occupazione piena e produttiva ed un lavoro dignitoso per tutti*

- Sostenere la crescita economica pro capite in conformità alle condizioni nazionali
- Promuovere politiche orientate allo sviluppo, che supportino le attività produttive, la creazione di posti di lavoro dignitosi
- Scollegare la crescita economica dalla degradazione ambientale
- Garantire un'occupazione piena e produttiva e un lavoro dignitoso per donne e uomini
- Proteggere il diritto al lavoro e promuovere un ambiente lavorativo sano e sicuro per tutti i lavoratori, inclusi gli immigrati, in particolare le donne, e i precari

Gemos: azioni e progetti

- Sistema di Responsabilità certificato secondo lo standard SA8000
- Attenzione alle garanzie occupazionali
- Investimenti volti alla crescita, alla diversificazione produttiva, alla creazione di posti di lavoro, nel rispetto dei principi e dei valori della Cooperativa
- Creazione di posti di lavoro salubri e di condizioni lavorative sicure
- Programmi di formazione delle persone
- Sistema di gestione per la Salute e la Sicurezza sul lavoro certificato secondo la norma ISO 45001

12 CONSUMO E PRODUZIONE RESPONSABILI



Obiettivo 12: *Garantire modelli sostenibili di produzione e di consumo*

- Raggiungere la gestione sostenibile e l'utilizzo efficiente delle risorse naturali
- Dimezzare lo spreco alimentare globale pro-capite a livello di vendita al dettaglio e dei consumatori e ridurre le perdite di cibo durante le catene di produzione e di fornitura
- Raggiungere la gestione eco-compatibile di sostanze chimiche e di tutti i rifiuti durante il loro intero ciclo di vita
- Ridurre in modo sostanziale la produzione di rifiuti attraverso la prevenzione, la riduzione, il riciclo e il riutilizzo
- Promuovere pratiche sostenibili in materia di appalti pubblici, in conformità alle politiche e priorità nazionali

Gemos: azioni e progetti

- Sistema di gestione ambientale certificato secondo la norma ISO 14001
- Politiche di riduzione della produzione di rifiuti e di incentivazione alla raccolta differenziata, nel rispetto dei target locali
- Programmi di formazione del personale e degli utenti del servizio, sull'utilizzo responsabile delle risorse idriche ed energetiche
- Adozione dei Criteri Minimi Ambientali negli appalti per la PA
- Redazione del Bilancio di Sostenibilità

Obiettivo 16: *Pace, giustizia e istituzioni forti*

- Ridurre sensibilmente la corruzione e gli abusi di potere in tutte le loro forme
- Garantire un processo decisionale responsabile, aperto a tutti, partecipativo e rappresentativo a tutti i livelli

Gemos: azioni e progetti

- Il Codice Etico di Gemos esprime in modo chiaro l'impegno contro ogni forma di corruzione nei confronti dei soggetti pubblici e privati
- La forma cooperativa garantisce l'ampia partecipazione dei singoli e la più ampia rappresentatività a tutti i livelli

16 PACE, GIUSTIZIA E ISTITUZIONI SOLIDE





I nostri Stakeholder e i temi materiali

2

- I nostri Stakeholder
- Analisi di materialità



I nostri Stakeholder

2 I nostri Stakeholder

La strategia a supporto del business di Gemos prevede attività di riesame, dialogo e coinvolgimento costante nei confronti degli Stakeholder, per ricevere riscontri continui sulle proprie iniziative in relazione ad aspetti ambientali, sociali ed economici.

- Il dialogo con gli Stakeholder è fondamentale per Gemos, in un'ottica di identificazione corretta e coerente dei temi materiali.
- Gli Stakeholder che Gemos identifica sono molti e diversificati.
- Al fine di creare e mantenere relazioni collaborative e di fiducia, la Cooperativa porta avanti numerose attività di ascolto, dialogo e comunicazione. Gli strumenti utilizzati sono molteplici: dagli eventi e incontri dedicati alla comunicazione, all'interazione attraverso i canali web (sito web, intranet, social media, pagine dedicate alla comunicazione).

Gli Stakeholder



Il coinvolgimento

Consiglio di Amministrazione e Direzione Generale	Occasioni istituzionali di incontro e iniziative di coinvolgimento informali
Soci	Assemblea dei Soci, Ufficio Soci, Iniziative Sociali
Fornitori	Audit ai fornitori, questionari per la valutazione e l'autovalutazione
Personale	Portale dei dipendenti, Ufficio Soci, Meeting interni, incontri periodici informativi, Welfare
Organizzazioni sindacali	Incontri e tavoli
Competitor	Collaborazioni
Partecipate e controllate	Occasioni istituzionali di incontro e meeting strategici
Enti di controllo	Dialogo aperto sui temi di interesse
Enti locali e comunità	Incontri e meeting sui temi di interesse
Media	Comunicati stampa, interviste, pubblicazioni sui canali social
Associazione di categoria	Partecipazione a riunioni, convegni e collaborazioni sui temi condivisi di interesse
Enti finanziari	Partnership e collaborazioni finanziarie
Clienti	Incontri periodici e rilevazioni del gradimento
Utenti	Rilevazioni del gradimento e risposta a specifiche richieste, educazione alimentare e formazione
Famiglie di utenti	Rilevazioni del gradimento e risposta a specifiche richieste, educazione alimentare e formazione
Organismo di Vigilanza	Riunioni dell'Organismo di Vigilanza e attuazione della Procedura di comunicazione formale
Collettività	Comunicati stampa, interviste, pubblicazioni sui canali social, Incontri sui temi di interesse



I requisiti e le aspettative

Stakeholder	Requisiti e aspettative	Stakeholder	Requisiti e aspettative	Stakeholder	Requisiti e aspettative			
Consiglio di Amministrazione	<ul style="list-style-type: none"> - Riduzione dei costi - Marginalità economica - Essere concorrenziali con i competitor - Business continuity - Sviluppo e differenziazione del parco Clienti - Garanzia del reddito - Creazione di sviluppo e occupazione sul territorio - Innovazione - Rispetto della cogenza - Aspetti di sicurezza alimentare del prodotto - Applicazione dell'Autocontrollo - Soddisfare le esigenze dei Clienti - Fattori etici ed ambientali del prodotto e responsabilità sociale 	Enti locali e collettività	<ul style="list-style-type: none"> - Possibilità di lavoro - Contenimento dell'impatto ambientale sul territorio - Impegno nel rispetto della comunità sociale - Collaborazioni - Utilizzo prodotti locali / km0 - Rispetto della normativa cogente in ambito di sicurezza alimentare - Sicurezza informatica dei dati - Buona reputazione aziendale - Contrasto e reazione ai furti di beni - Preparazione/progettazione agli scenari di emergenza sanitaria 	Enti locali e collettività	<ul style="list-style-type: none"> - Soddisfazione sul servizio - Rispetto requisiti contrattuali - Giusto rapporto qualità/prezzo - Rispetto dei CAM - Rispetto della normativa cogente in ambito di sicurezza alimentare - Aspettative sui requisiti ambientali e riduzione sprechi - Riscontro sui reclami - Lealtà - Instaurazione di rapporto fiduciario - Qualifica dei fornitori - Rispetto dei requisiti ambientali specifici per i comuni certificati 14001 o EMAS (Comune di Cervia) - Continuità del servizio (a garanzia della non interruzione di pubblico servizio come nel caso dell'ospedale in caso di terremoto) - Sicurezza informatica dei dati - Buona reputazione aziendale - Contrasto e reazione ai furti di beni - Preparazione/progettazione agli scenari di emergenza sanitaria 			
						Direzione Generale	Enti di controllo	<ul style="list-style-type: none"> - Rispetto della cogenza - Collaborazione - Lealtà - Formazione del personale - Capacità di gestione delle emergenze - Competenze specifiche - Sicurezza informatica dei dati - Buona reputazione aziendale - Contrasto e reazione ai furti di beni - Preparazione/progettazione agli scenari di emergenza sanitaria
						Soci		
Personale	<ul style="list-style-type: none"> - Riconoscimento delle capacità - Crescita professionale - Dialogo con la Leadership - Dialogo con le funzioni referenti - Retribuzione congrua e puntualità - Luogo di lavoro sicuro - Etica e sostenibilità ambientale - Applicazione dell'Autocontrollo - Sicurezza informatica dei dati - Buona reputazione aziendale - Contrasto e reazione ai furti di beni - Preparazione/progettazione agli scenari di emergenza sanitaria 	Organizzazioni sindacali	<ul style="list-style-type: none"> - Rispetto della normativa sul lavoro - Rispetto dei contratti - Attenzione al lavoratore - Disponibilità alla contrattazione - Sicurezza informatica dei dati - Buona reputazione aziendale - Contrasto e reazione ai furti di beni - Preparazione/progettazione agli scenari di emergenza sanitaria 	Organizzazioni sindacali	<ul style="list-style-type: none"> - Collaborazione nella redazione di articoli e di progetti di divulgazione tecnica - Pubblicità - Attività di marketing - Partecipazione alla stampa locale - Sicurezza informatica dei dati - Buona reputazione aziendale - Preparazione/progettazione agli scenari di emergenza sanitaria 			
						Competitor	Partecipate e controllate	<ul style="list-style-type: none"> - Buona sinergia commerciale - Continuità nei rapporti - Supporto operativo - Dialogo - Fiducia reciproca - Sicurezza informatica dei dati - Buona reputazione aziendale - Preparazione/progettazione agli scenari di emergenza sanitaria
Associazione di categoria	<ul style="list-style-type: none"> - Leale condotta commerciale - Collaborazione in fase di ATI/RTI - Creazione di società partecipate e partnership - Buona reputazione aziendale - Preparazione/progettazione agli scenari di emergenza sanitaria 	Partecipate e controllate	<ul style="list-style-type: none"> - Buona sinergia commerciale - Continuità nei rapporti - Supporto operativo - Dialogo - Fiducia reciproca - Sicurezza informatica dei dati - Buona reputazione aziendale - Preparazione/progettazione agli scenari di emergenza sanitaria 					
<ul style="list-style-type: none"> - Comunicazione - Collaborazione - Sviluppi di progetti comuni - Sicurezza informatica dei dati - Buona reputazione aziendale - Preparazione/progettazione agli scenari di emergenza sanitaria 	Partecipate e controllate			<ul style="list-style-type: none"> - Buona sinergia commerciale - Continuità nei rapporti - Supporto operativo - Dialogo - Fiducia reciproca - Sicurezza informatica dei dati - Buona reputazione aziendale - Preparazione/progettazione agli scenari di emergenza sanitaria 				



2 Analisi di materialità

LA METODOLOGIA

I contenuti e gli indicatori oggetto della rendicontazione del presente bilancio sono stati definiti a partire dai risultati dell'analisi di materialità svolta nel corso dell'ultimo triennio. La matrice di materialità è frutto di un processo strutturato in più fasi che, a partire da uno studio dello scenario esterno volto a comprendere il punto di vista e le principali pressioni degli Stakeholder, ha coinvolto anche il management di Gemos nella definizione dei temi con maggiore impatto economico, sociale ed ambientale. Il processo si è articolato nelle seguenti fasi:

Fase 1. Identificazione dei temi materiali

Identificazione dei temi potenzialmente materiali per la Cooperativa e per gli Stakeholder attraverso le seguenti analisi:

- **Analisi di benchmark:** sono stati analizzati i documenti e le relazioni di sostenibilità e responsabilità sociale pubblicati da società appartenenti al settore al fine di identificare i temi ritenuti rilevanti da parte di aziende comparabili con Gemos;
- **Analisi dei media:** sono stati passati in rassegna alcuni articoli sul web e uscite stampa riguardanti la Cooperativa e i principali Stakeholder, attraverso l'utilizzo di parole chiave;
- **Analisi dei trend di settore:** sono stati mappati gli aspetti non finanziari di sostenibilità evidenziati come rilevanti per il settore. In particolare, sono state analizzate le pubblicazioni di alcune organizzazioni internazionali nonché una selezione di standard e linee guida di riferimento;
- **Analisi delle pressioni degli Stakeholder:** lettura critica di documenti che attestano gli interessi degli Stakeholder della Cooperativa, tra cui analisi delle priorità dei consumatori e associazioni di settore su scala globale, e conseguente individuazione dei temi prioritari per tali categorie;
- **Analisi delle priorità interne della Cooperativa:** lettura critica dei principali documenti interni e individuazione dei principali temi su cui la Cooperativa investe risorse, pone maggiore attenzione, ha espresso impegni e/o che possono costituire dei rischi.

Fase 2. Prioritizzazione dei temi materiali

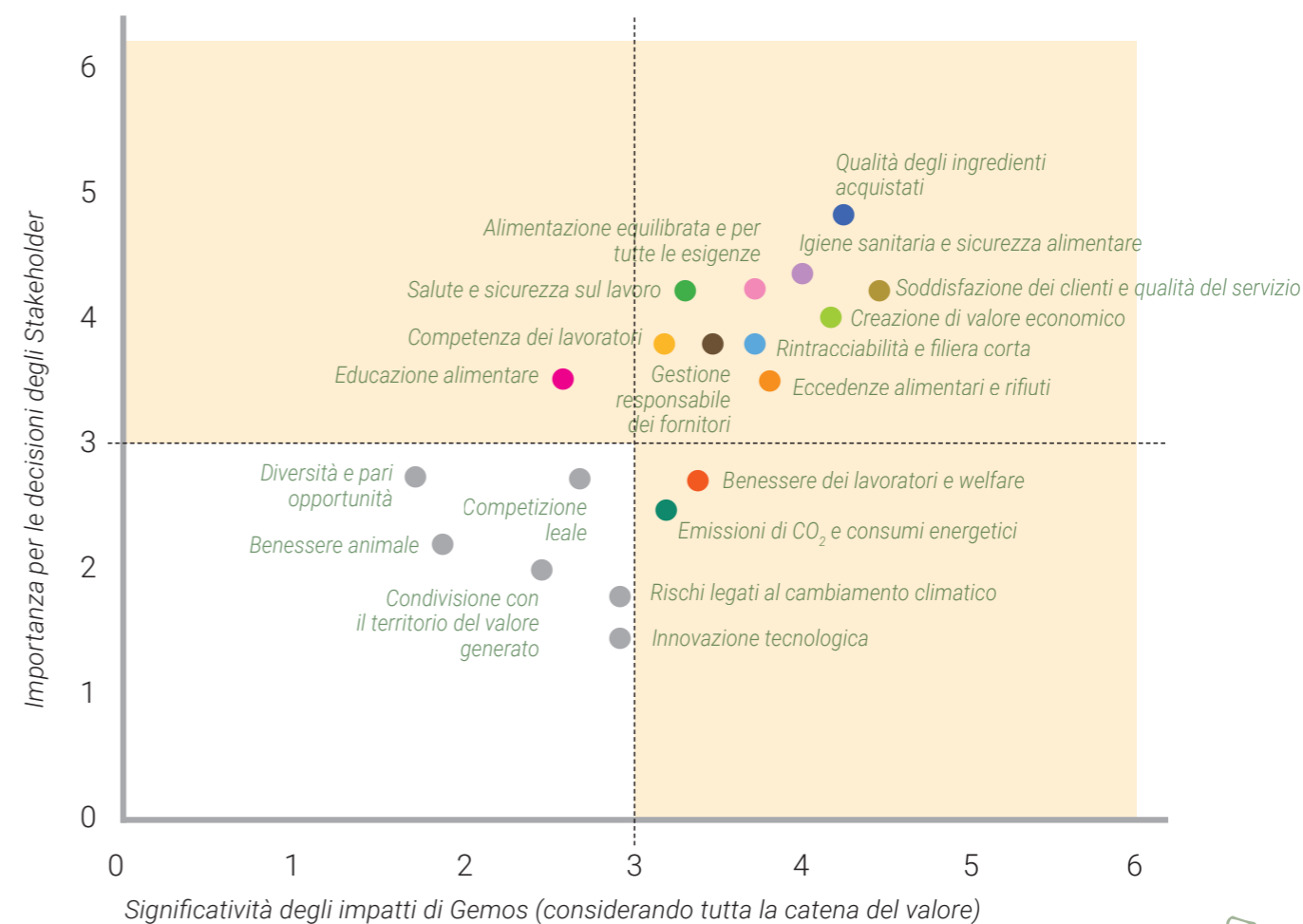
I temi identificati sono stati prioritizzati secondo i seguenti criteri:

- **Prioritizzazione interna:** l'impatto del tema sul business, i rischi a esso associati e gli impegni presi da Gemos
- **Prioritizzazione esterna:** le pressioni e aspettative degli Stakeholder e l'importanza per Gemos dello Stakeholder che impatta il tema in questione.

Una volta assegnate le priorità ai temi materiali, la matrice di materialità è stata validata contestualmente ad un workshop finale che ha visto coinvolto il management; i temi materiali per Gemos sono dunque quelli inseriti nella matrice di materialità.

Temî materiali

- Igiene sanitaria e sicurezza alimentare
- Alimentazione equilibrata e per tutte le esigenze
- Soddisfazione del Cliente e qualità del servizio
- Qualità degli ingredienti acquistati
- Competenza di lavoratrici e lavoratori
- Rintracciabilità e filiera corta
- Gestione responsabile dei fornitori
- Benessere e welfare
- Salute e sicurezza sul lavoro
- Creazione di valore economico
- Emissioni di CO₂ e consumi energetici
- Educazione alimentare
- Eccedenze alimentari e rifiuti



Temi materiali per Gemos

Tema materiale	Descrizione del tema e del perché è rilevante per Gemos	Aspetto dei GRI Standard collegato	Perimetro degli impatti	Tipologia degli impatti	Tema materiale	Descrizione del tema e del perché è rilevante per Gemos	Aspetto dei GRI Standard collegato	Perimetro degli impatti	Tipologia degli impatti
Igiene sanitaria e sicurezza alimentare	Standard igienico-sanitari all'interno delle cucine (controllo dell'ambiente di lavoro e degli strumenti, comportamenti del personale, conservazione degli alimenti). Definizione di menù adatti a diverse esigenze nutrizionali (bambini, anziani, malati). Gestione e tracciabilità degli allergeni e delle allergie dei Clienti, presenza di uno staff con competenze specifiche per la definizione di Diete Speciali. Certificazioni UNI EN ISO 22000 (sicurezza alimentare), Conformità ai principi del Codex Alimentarius, Piano di Autocontrollo HACCP – Hazard Analysis and Critical Control Points.	Salute e sicurezza degli Utenti	Gemos	Generato dalla Organizzazione	Benessere e welfare	Iniziative di welfare aziendale e misure volte a migliorare il benessere di lavoratrici e lavoratori e aumentarne la fidelizzazione. Certificazione di Responsabilità Sociale – SA8000.	Occupazione	Gemos	Causato dalla Organizzazione e direttamente connesso alle sue attività
					Salute e sicurezza sul lavoro	Rispetto delle norme di salute e sicurezza sul lavoro. Certificazione del Sistema di Gestione Salute e Sicurezza sul Lavoro ISO 45001.	Salute e sicurezza sul lavoro	Gemos	Causato dalla Organizzazione e direttamente connesso alle sue attività
Alimentazione equilibrata e per tutte le esigenze	Proposta di menù equilibrati, adatti a diversi regimi alimentari, a diversi orientamenti religiosi o etici, ispirati alla tradizione italiana o internazionale, a seconda delle esigenze del Cliente.	-	Gemos	Causato dalla Organizzazione	Creazione di valore economico	Risultati economici e distribuzione del valore economico generato.	Performance economiche	Gemos	Causato dalla Organizzazione e direttamente connesso alle sue attività
Soddisfazione del Cliente e qualità del servizio	Modalità di monitoraggio del livello di soddisfazione dei Clienti, risultati, orientamento al miglioramento continuo. Certificazione del Sistema di Gestione per la Qualità – UNI EN ISO 9001. Qualità del servizio erogato, inclusa la gestione delle emergenze.	-	Gemos	Direttamente connesso alle attività della Organizzazione					
Qualità degli ingredienti utilizzati	Modalità di controllo e selezione degli ingredienti utilizzati, approvvigionamento di prodotti biologici, freschi e di stagione, attenzione ai residui tossici (fertilizzanti, fitofarmaci, antibiotici, pesticidi), politica sugli OGM.	-	Gemos	Causato dalla Organizzazione	Emissioni di CO2 e consumi energetici	Iniziative per la riduzione delle emissioni di CO2 derivanti dal consumo energetico e dal trasporto. Certificazione del Sistema di Gestione dell'Energia in conformità alla norma UNI EN ISO 50001.	Energia Emissioni	Gemos	Causato dalla Organizzazione e direttamente connesso alle sue attività
Competenza	Modalità per garantire un adeguato livello di competenza, politica di selezione, valutazione e sviluppo delle risorse umane. Attività di formazione. Competenza tecnica specifica del personale. Competenze di tutto il personale nel relazionarsi con tutti i Clienti, compresi quelli con esigenze speciali.	Formazione e istruzione	Gemos	Causato dalla Organizzazione e direttamente connesso alle sue attività	Educazione alimentare	Progetti di educazione su disturbi alimentari, diete speciali, corretta alimentazione. Organizzazione di seminari aperti alla comunità e con esperti di settore. Iniziative per promuovere uno stile alimentare sano, anche nel consumo di bevande	-	Gemos	Causato dalla Organizzazione e direttamente connesso alle sue attività
					Eccedenze alimentari e rifiuti	Azioni per ridurre le eccedenze alimentari ed i rifiuti (imballaggi, prodotti di plastica usa e getta, olio esausto), privilegiando logiche di riduzione, riutilizzo, riciclo dei materiali e il corretto smaltimento dei rifiuti. Certificazione del Sistema di Gestione Ambientale – UNI EN ISO 14001.	-	Gemos	Causato dalla Organizzazione e direttamente connesso alle sue attività
Rintracciabilità e filiera corta	Certificazione UNI EN ISO 22005 sulla rintracciabilità della filiera agroalimentare, provenienza geografica dei prodotti alimentari approvvigionati. Filiera corta e km0, basso impatto ambientale dei mezzi di trasporto.	Pratiche di approvvigionamento	Gemos	Causato dalla Organizzazione e direttamente connesso alle sue attività	Gestione responsabile dei fornitori	Processo di selezione e valutazione dei fornitori, criteri adottati, modalità di verifica, risultati delle verifiche condotte, azioni di miglioramento. Monitoraggio del rispetto delle norme ambientali e sociali da parte dei fornitori. Livello di fidelizzazione delle varie categorie di fornitori. Green-social procurement.	Valutazione ambientale dei fornitori	Gemos	Causato dalla Organizzazione e direttamente connesso alle sue attività
	Valutazione sociale dei fornitori								





Le nostre persone

3

- Soci e lavoratori
- Come siamo e chi siamo
- La formazione delle persone
- Salute e sicurezza sul lavoro



Le nostre persone

3 Soci e lavoratori

Gemos è una Cooperativa fatta di persone che lavorano ogni giorno per prendersi cura di altre persone. I nostri Soci, le nostre lavoratrici e i nostri lavoratori si impegnano quotidianamente per erogare servizi di ristorazione che rispettino le esigenze alimentari di tutti, prendendosi al contempo cura dell'ambiente in cui operano.

Il carattere cooperativo è una leva fondamentale che consente un pieno coinvolgimento dei Soci in tutto ciò che ruota intorno alla Cooperativa: dai compiti professionali alla vita sociale, passando per tutte le scelte decisionali di carattere economico e patrimoniale della cooperativa, in uno spirito collaborativo e di piena fiducia reciproca.

Per questo motivo, Gemos valorizza la collaborazione tra Socio e cooperativa.



Il Socio
=
Il Valore di Gemos

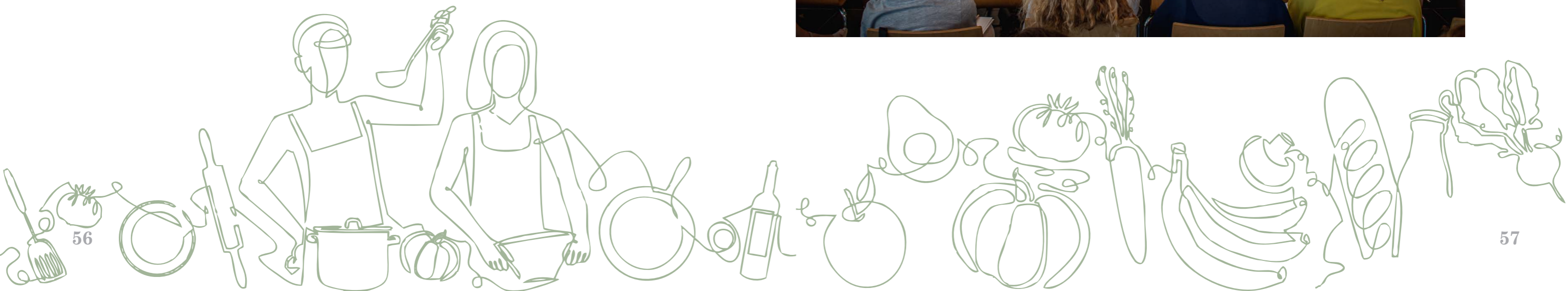
Le nostre persone

	Soci Cooperatori	Soci Sovventori	Lavoratori non soci
2021	746	211	594
2020	730	197	541
2019	725	196	393

Indice di mutualità'

Costo lavoro prestato dai soci/costo del lavoro complessivo

64,59%



3 Come siamo e chi siamo

Numero di occupati divisi in funzione della tipologia contrattuale e per genere



Anno	Tot.	Contratti a tempo indeterminato		Contratti a tempo determinato	
		uomini	donne	uomini	donne
2019	1118	136	925	13	44
2020	1271	178	1034	11	48
2021	1340	181	1037	20	102

Anno	Tot.	Full time		Part time	
		uomini	donne	uomini	donne
2019	1118	102	62	47	907
2020	1271	124	80	65	1002
2021	1340	138	78	63	1061

Tipologia delle forme contrattuali

Contratto	2019	2020	2021
Determinato PT	43	52	111
Indeterminato PT	911	1015	1013
Determinato FT	14	7	11
Indeterminato FT	150	197	205
Intermittenti	0	0	0

Ruolo	2019		2020		2021	
	uomini	donne	uomini	donne	uomini	donne
Dirigenti	3	1	2	1	2	1
Quadri	10	6	10	5	12	5
Impiegati	12	36	13	46	15	50
Operai	124	926	164	1030	172	1082
Apprendisti	0	0	0	0	0	1

Numero di occupati divisi per ruolo e per genere

Numero di occupati divisi per mansione

Mansione	N° occupati 2021
Addetto al lavaggio/pulizie	35
Addetto ai servizi	700
Aiuto cucina	140
Autista	16
Banconiere	13
Barista	29
Cameriere	3
Capo cuoco	40
Cassiere	17
Cuoco	232
Dietista/Addetta Immissione Dati	30
Impiegato	72
Magazziniere	5
Pizzaiolo	8
Totale complessivo	1340

Anzianità media in funzione del ruolo


Ruolo	Anzianità 2021
Dirigenti	23,51
Quadri	12,10
Impiegati	8,36
Operai	7,16
Apprendisti	0,20

Età media per ruolo

Ruolo	Età media
Dirigenti	49,98
Quadri	52,14
Impiegati	43,01
Operai	47,66
Apprendisti	26,82




Composizione del consiglio di amministrazione per fasce d'età e per genere



Età	Donne	Uomini
19/32	0	0
33/40	0	1
41/50	5	1
51/60	2	3
>60	1	2

Composizione della Dirigenza per fasce d'età e per genere



Età	Donne	Uomini
41/50	1	0
51/60	0	2

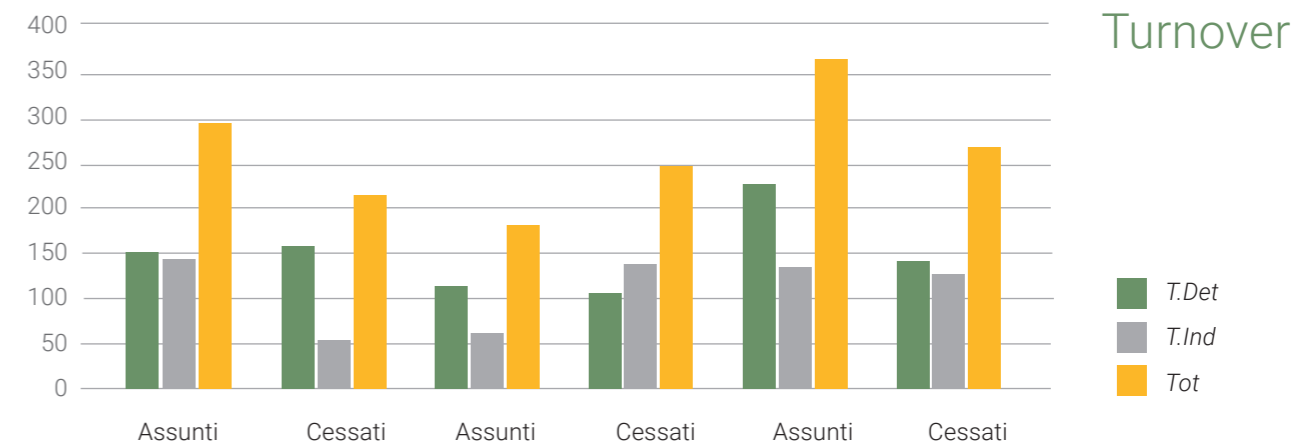
Numero di occupati per fasce d'età (impiegati e operai)

Età	Operai	Impiegati	Quadri	Dipendenti
15/18	1	0	0	0
19/32	109	7	0	0
33/40	196	19	0	0
41/50	432	28	9	1
51/60	443	8	7	2
>60	74	3	1	0

TURNOVER

Il calcolo della percentuale di Turnover è stato effettuato attraverso la seguente formula: differenza tra il totale dei lavoratori assunti e il totale dei lavoratori cessati, rapportato al totale dei lavoratori. Il valore positivo degli anni 2019 e 2021, denota un incremento di personale; è evidente invece come, l'anno 2020 condizionato dall'emergenza pandemica, riporti un valore negativo, ciò a significare un decremento di personale.

Anno	T.Det	T.Ind	Tot	% turnover
Assunti 2019	152	145	297	7%
Cessati 2019	160	54	214	
Assunti 2020	117	64	181	-5%
Cessati 2020	107	139	246	
Assunti 2021	231	138	369	7%
Cessati 2021	145	129	274	



Lavoratori stranieri in Cooperativa

Lavoratori	2019	2020	2021
Italiani	1065	1204	1257
Europei	10	16	28
Extracomunitari	43	51	55

Lavoratori diversamente abili in cooperativa

Anno	tot	Maschi	Femmine
2019	19	3	16
2020	23	7	16
2021	22	7	15

493 Lavoratori iscritti ad associazioni sindacali

97 Ore di assemblea sindacale

3 La formazione delle Persone

Uno dei principali obiettivi di Gemos nell'ambito della gestione delle risorse umane, è la costante formazione del personale. L'esperienza pluriennale nella ristorazione collettiva ci ha portato a ritenere che la formazione dei lavoratori e delle lavoratrici, a tutti i livelli, sia un elemento necessario per far fronte ai continui cambiamenti e alle innovazioni del settore.

Gemos accompagna la crescita e lo sviluppo professionale dei dipendenti mediante specifici programmi formativi su tematiche tecniche, quali la sicurezza alimentare, gli aspetti nutrizionali e dietetici per la ristorazione scolastica e per gli utenti affetti da particolari patologie. In parallelo, ampio spazio è dedicato allo sviluppo di soft skills, come il lavoro di squadra e la relazione con gli utenti.

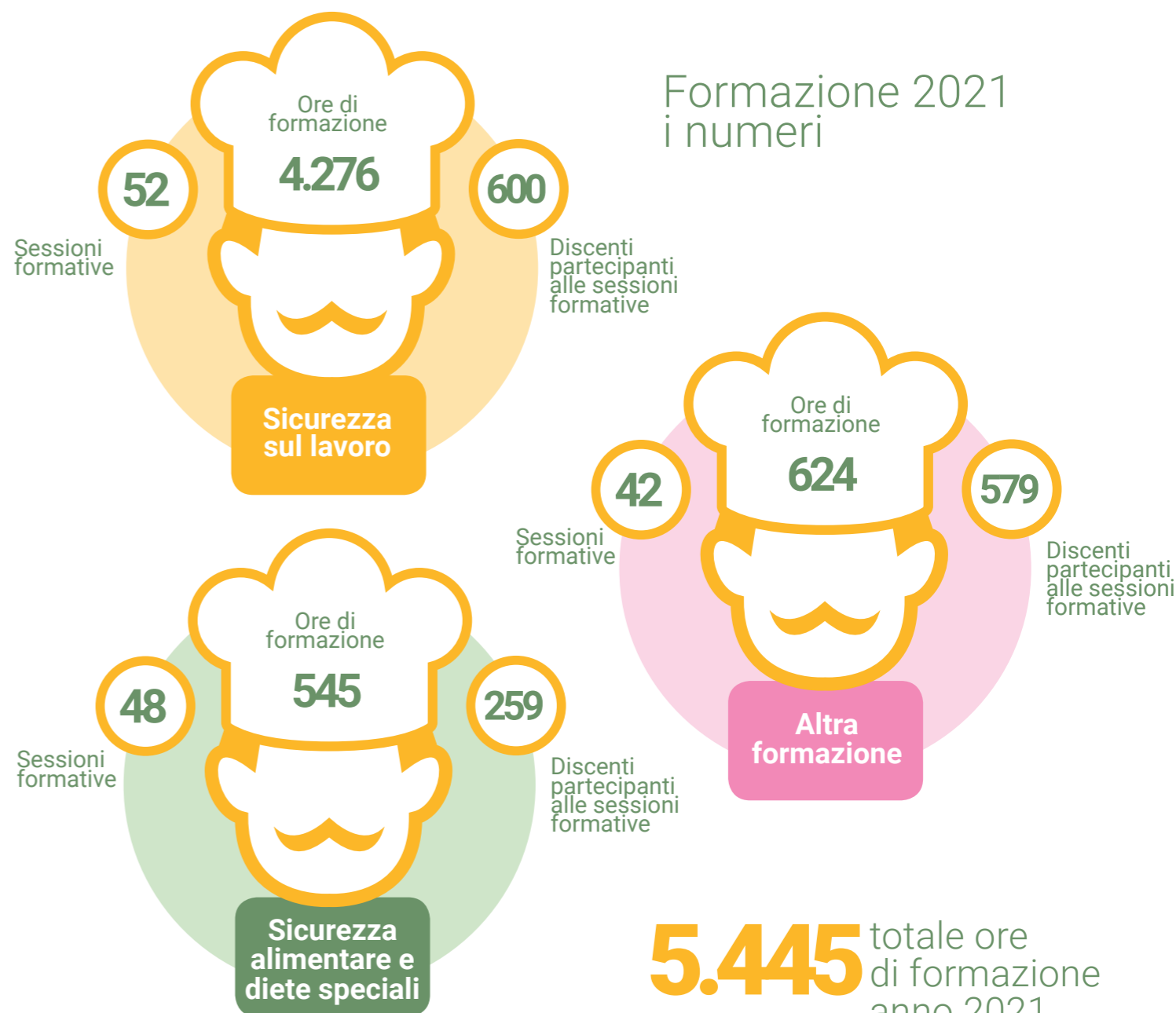
L'attività formativa consta di una parte teorica con modalità di approccio frontale per la quale Gemos si avvale di personale proprio, di docenti e consulenti esterni e di esercitazioni pratiche in affiancamento a personale esperto.

Alcuni dei nostri corsi

- Corso sulla salute e sicurezza dei lavoratori
- Corso sulla sicurezza e rintracciabilità alimentare
- Procedure di produzione e distribuzione di diete speciali
- Corso HACCP
- Corso sullo standard SA 8000

Inoltre, a riprova della centralità e rilevanza che le risorse umane rivestono per la competitività, Gemos è attenta a mitigare il rischio della "stagnazione" delle competenze. L'impegno di Gemos in tale ambito si concretizza nell'attivazione di diversi programmi di formazione, aggiornamento continuo, sviluppo delle competenze e delle conoscenze personali, non solo nelle aree tecniche aderenti alle mansioni lavorative. Sono stati attivati, infatti, corsi di formazione sia in ambito dell'informatica di base sia dell'apprendimento delle lingue.

Formazione 2021 i numeri



5.445 totale ore di formazione anno 2021

Lavoratori coinvolti nei progetti di formazione, per ruolo e genere

Ruolo	Donne	Uomini
Dirigenti	0	1
Impiegati	10	4
Operai	568	94



3 Salute e sicurezza sul lavoro

La tutela della salute e sicurezza di lavoratrici e lavoratori è per Gemos un aspetto cruciale che impegna continuamente la Cooperativa nella definizione di procedure organizzative per ridurre il più possibile l'esposizione ai rischi propri dell'attività.

La tematica relativa alla salute e sicurezza sui luoghi di lavoro viene posta con forza al centro dell'attenzione nelle attività di organizzazione della Cooperativa, al fine di garantire ai lavoratori, alle lavoratrici e a chiunque altro possa essere coinvolto nelle attività Gemos, un

Il sistema di gestione prevede:

- Aggiornamento periodico delle tipologie di rischi e pericoli
- Comunicazione e verifica delle politiche e delle procedure interne
- Formazione specifica in aula e sul campo
- Riesame periodico da parte del management

luogo di lavoro sicuro e salubre e condizioni di lavoro conformi alle leggi vigenti.

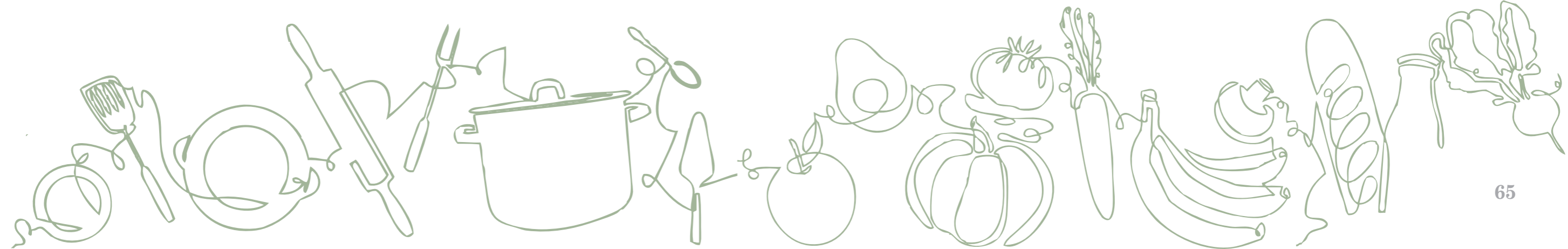
In relazione a tale aspetto, Gemos ha scelto di certificare il proprio Sistema di Gestione per la salute e sicurezza sul lavoro conformemente alla ISO 45001:18, con lo scopo di perseguire gli obiettivi di miglioramento della sicurezza e salute dei lavoratori come parte integrante della propria attività e come impegno strategico.

CONSULTAZIONE E PARTECIPAZIONE

L'Organizzazione ha individuato i criteri per la consultazione e partecipazione di lavoratrici e lavoratori negli ambiti che riferiscono alla Salute e Sicurezza sui luoghi di lavoro.

Di seguito elenchiamo le modalità per la consultazione e la partecipazione attiva al processo di gestione Salute e Sicurezza:

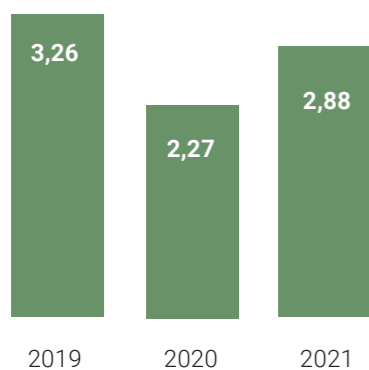
- casella di posta elettronica dedicata partecipazione.consultazione@gemos.it
- sopralluoghi periodici nei siti produttivi
- riunioni di sito/verifiche di servizio
- riunioni periodiche organizzate dalla Direzione con il coinvolgimento dei Responsabili di Filiale e di Area
- procedura del whistleblowing (segnalazioni di irregolarità) prevista dal Modello organizzativo e casella di posta dedicata odv@gemos.it
- rappresentanze dei lavoratori in ambito SA8000 e relativi metodi di comunicazione compresa casella di posta dedicata reclami@gemos.it
- consultazione dei rappresentanti dei lavoratori per la sicurezza nelle modalità previste dal D.Lgs. 81/08. Di recente l'Organizzazione ha inserito una nuova calendarizzazione di incontri bimestrali con i RLS al fine di incentivare la partecipazione e consultazione, ritenuta fondamentale per la corretta comprensione reciproca dei rischi e delle necessità e aspettative.



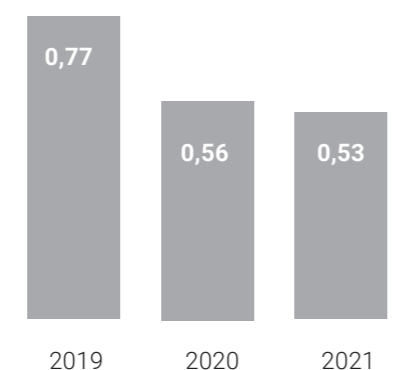
INFORTUNI

	2019	2020	2021
n° Infortuni < 3 gg. di assenza	5	0	2
n° giorni Infortuni < 3 gg.	12	0	2
n° Infortuni > 3 gg. di assenza	34	29	37
n° giorni Infortuni > 3 gg.	595	567	664
n° ore lavorate	1.020.247,9	1.019.152,5	1.251.534,8
n° medio lavoratori	1091	1276	1283

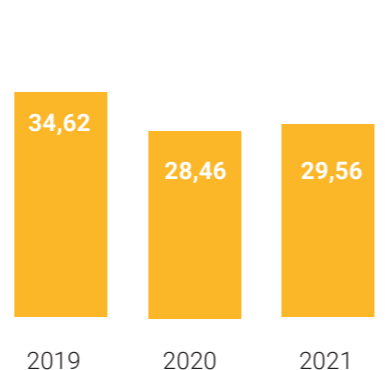
Indice di incidenza
(n° Infortuni/n° lavoratori)
x 100



Indice di gravità
(n° giorni Infortuni/n° ore lavorate)
x 1000



Indice di frequenza
(n° Infortuni/n° ore lavorate)
x 1.000.000



Focus «Near miss»

«Near miss. Con questa espressione si indicano eventi che non causano lesioni o malattie ma che potrebbero potenzialmente produrle. In altre parole, i near miss sono legati alla presenza di situazioni o agenti che abbiano la caratteristica intrinseca di “pericolosità” e che, solo per l’instaurarsi di situazioni fortuite, non hanno provocato danni a persone o a cose» (def. INAIL, www.inail.it).

Perché dunque è utile analizzare i near miss, al pari degli eventi che portano a infortunio? Perché questa attività di analisi ci permette di tenere sotto controllo e prevenire eventi che possono procurare, un domani, l’infortunio.

Gemos, grazie al proprio Sistema di Gestione della Salute e Sicurezza sui luoghi di lavoro, monitora le casistiche di Near miss e incentiva la partecipazione dei propri Preposti affinché siano sempre di più i casi segnalati e quindi gestiti, al fine di mettere in atto una vera ed efficace azione preventiva.

44 Numero di mancati infortuni (near miss) segnalati e gestiti (triennio 2019-2021)

443 Numero di verifiche ispettive interne sugli aspetti di salute e sicurezza sui luoghi di lavoro (triennio 2019-2021)

1246 Numero di visite mediche ai lavoratori nell’ambito dell’attività di sorveglianza sanitaria (triennio 2019-2021)





Con voi anche fuori dalla cucina

4

- Benessere dei dipendenti e iniziative di Welfare
- I nostri riconoscimenti
- Noi e il territorio: il supporto alle donne
- Le iniziative per la collettività



4 Benessere dei dipendenti e iniziative di welfare

Come è nato il nostro welfare

Gemos, nell'ambito delle politiche di gestione delle risorse umane e associative, ha individuato nel benessere dei lavoratori e delle lavoratrici uno dei principali obiettivi da perseguire ponendo particolare attenzione al tema della conciliazione dei tempi di vita e di lavoro. Per questo motivo, a partire dal 2016, ha avviato il proprio progetto di Welfare aziendale denominato BenEssere Gemos.

All'avvio del progetto, Gemos ha realizzato un'indagine attraverso la somministrazione di un questionario che ha consentito di definire in maniera puntuale e precisa il quadro dei lavoratori e lavoratrici e dei loro bisogni rispetto al tema del welfare al lavoro e nella relazione con la dimensione familiare. L'indagine ha messo in evidenza informazioni che hanno permesso di definire il piano di Welfare stabilendo le aree prioritarie di intervento. Infatti è emerso ad esempio che:

- il **28%** degli intervistati ha manifestato il desiderio di servizi nell'ambito della salute;
- l'**86%** ha evidenziato di recarsi a lavoro in auto e di sostenere costi molti elevati per la manutenzione, l'assicurazione etc.; di questi circa il 36% proponeva servizi nel settore automobilistico a condizioni di favore;
- il **16%** ha ritenuto la formazione personale un'area di grande interesse;
- il **71%** ha evidenziato elevati costi per lo studio dei propri figli.

Dopo la fase di rilevazione, il Gruppo di Coordinamento del Progetto *BenEssere Gemos*, ha individuato **quattro principali ambiti di intervento** sui quali focalizzare inizialmente la propria attenzione:



Attraverso il progetto *BenEssere Gemos*, la cooperativa vuole essere di sostegno non solo al singolo socio e lavoratore, ma anche al suo contesto familiare, creando una serie di **opportunità di cui poter beneficiare insieme ai propri cari**: dalla salute, al sostegno al reddito, al supporto nelle pratiche burocratiche, ai rapporti bancari e assicurativi.

BenEssere GEMOS
Le persone al centro



Le azioni di welfare definite nell'ambito del progetto "BenEssere GEMOS"

S	<p>Le agevolazioni sulla Salute</p> <ul style="list-style-type: none"> • Programmi di medicina preventiva • Assistenza sanitaria integrativa • Servizio di ascolto e consulenza familiare • Convenzioni con servizi medici • Progetto «Vicino a chi soffre» (servizi a sostegno dei malati oncologici)
M	<p>Le agevolazioni sulla Mobilità</p> <ul style="list-style-type: none"> • Convenzioni con assicurazioni • Convenzioni per pratiche auto • Convenzioni per pneumatici
L	<p>Le agevolazioni sul Lavoro</p> <ul style="list-style-type: none"> • Borse di studio destinate ai figli dei lavoratori soci • Corsi di formazione, al di là degli obblighi di legge • Convenzioni per acquisto libri • Anticipi sulle retribuzioni senza interessi
TL	<p>Le agevolazioni sul Tempo Libero:</p> <ul style="list-style-type: none"> • Convenzioni per dichiarazione dei redditi • Convenzioni tempo libero • Risparmi su luce e gas

Focus sui programmi di medicina preventiva



All'interno del percorso di welfare *BenEssere Gemos*, è stato attuato il progetto «**Prevenzione Donna Under45**», per il quale la cooperativa si è aggiudicata il premio **Ged, Gender equality and diversity**, assegnato dalla Regione Emilia-Romagna.

In collaborazione con il Comitato Medico Scientifico dell'Istituto Oncologico Romagnolo (I.O.R), Gemos ha proposto un servizio di prevenzione e diagnosi precoce dei tumori al seno con l'obiettivo di aumentare sempre più la percentuale di guaribilità.

Il programma ha consentito a 390 lavoratrici di Gemos di accedere al controllo.

Il progetto Prevenzione Donna va ad ampliare il progetto di Welfare *BenEssere Gemos*.

10 borse di studio da € 500

destinate ai figli dei Lavoratori Soci di Gemos iscritti ad un corso di laurea

20 borse di studio da € 250

destinate ai figli dei Lavoratori Soci di Gemos studenti delle scuole superiori

Focus sul progetto Borse di studio

“Gemos premia il Merito”

Gemos, per sostenere l'istruzione e premiare i ragazzi particolarmente meritevoli, propone un bando di concorso per l'assegnazione di borse di studio. Il bando, giunto alla quinta edizione, destinato ai figli dei lavoratori Soci della Cooperativa, propone:

Di seguito il resoconto di quanto erogato nel triennio 2019-2021:

	edizione 2019		edizione 2020		edizione 2021	
	n.	euro	n.	euro	n.	euro
borse di studio tipo A UNIVERSITA	7	3.500,00	4	2.000,00	4	2.000,00
borse di studio tipo B SCUOLE SUPERIORI	13	3.250,00	13	3.250,00	9	2.250,00
TOTALI	20	6.750,00	17	5.250,00	13	4.250,00

Il coinvolgimento dei nostri lavoratori

L'innovazione e il successo del nostro progetto si fonda e trae forza dal coinvolgimento di tutti i lavoratori di tutte le sedi operative. Le modalità attuate per garantire il coinvolgimento di tutte le sedi operative, oltre al contatto diretto da parte del Presidente della Cooperativa, sono state:

- la rilevazione dei bisogni
- le assemblee e i momenti di incontro dei Soci e dei lavoratori
- il family day
- la predisposizione di cartoline per la raccolta di suggerimenti e feedback
- la predisposizione nel sito di una sezione dedicata
- uno sportello virtuale accessibile via mail





Focus sul progetto Reflex

Reflex - la community del welfare aziendale

Promosso e finanziato nell'ambito di un avviso pubblico del **Programma REC della Commissione europea**, ReFlex (Reconciliation and Flexibility: reconciling new work and care needs) è un progetto ideato e coordinato dal Dipartimento per le politiche della famiglia, in partenariato con il Dipartimento di Ingegneria dell'Università degli Studi ROMATRE e l'Istituto per la ricerca sociale - IRS. Grazie al coinvolgimento diretto delle aziende aderenti al "Tavolo istituzionale di confronto e dialogo col mondo delle imprese per la promozione della conciliazione tra tempi di lavoro e tempi di cura della famiglia ed il sostegno della natalità e della maternità in ambito aziendale", il progetto ReFlex ha l'ambizione di analizzare, attuare e mettere a sistema un modello di welfare aziendale che diventi un punto di riferimento per tutte le imprese del Paese attraverso una Web App aperta a tutti, modulabile a livello territoriale e aziendale, misurabile in termini di efficienza e suscettibile di costanti e futuri miglioramenti. Il raggiungimento degli obiettivi prefissati nel progetto ReFlex si concretizza su diversi ambiti di attività consequenziali fra loro.

Grazie al nostro progetto Welfare "BenEssere Gemos", Gemos ha partecipato ai lavori del **Tavolo Istituzionale Ministeriale** di confronto e dialogo col mondo delle imprese per la promozione della conciliazione tra tempi di lavoro e tempi di cura della famiglia ed il sostegno della natalità e della maternità in ambito aziendale, fornendo il proprio contributo alla redazione dell'**Avviso pubblico "#Conciliamo"**.



I nostri riconoscimenti

La valorizzazione delle diversità e l'inclusione sociale sono tematiche in cui Gemos continua ad impegnarsi per fornire supporto alle comunità locali, un impegno che ha ricevuto importanti riconoscimenti quali il premio "Ged - Gender equality and diversity" e il premio "Innovatori Responsabili".

2017

Gemos partecipa alla 3° edizione del premio "Innovatori Responsabili" con il progetto BenEssere Gemos: Le persone al centro, grazie al quale entra a far parte delle imprese "Innovatori Responsabili della regione Emilia-Romagna"



2018

Gemos vince il Premio COOPIN, promosso dalla Confcooperative Emilia Romagna finalizzato a far emergere, valorizzare e diffondere le iniziative di open innovation realizzate o in corso di realizzazione da parte di cooperative e imprese sociali della Regione Emilia-Romagna, con particolare attenzione a quelle organizzazioni che hanno saputo innovare prodotti, servizi e metodi facendo leva su una rivisitazione dei principi e valori cooperativi e mutualistici, per metterli al servizio di sfide contemporanee.



2019

Il progetto Prevenzione Donna attuato nell'ambito del percorso welfare BenEssere Gemos, ha valso alla cooperativa il 1° premio GED - Gender Equality and Diversity, assegnato dalla regione Emilia-Romagna, in quanto progetto incentrato sulla prevenzione, nel campo della salute e del benessere lavorativo, che ha saputo coniugare cultura di genere, azione antidiscriminatoria e contrasto alla violenza sulle donne



4 Noi e il territorio: il supporto alle donne

La violenza sulle donne è un fenomeno in preoccupante crescita: solo in Italia, sono oltre 6 milioni le donne che hanno subito nel corso della propria vita una qualche forma di violenza.

Il contrasto alla violenza non compete solo alle istituzioni, ma anche alle imprese nelle quali queste donne lavorano: per questo Gemos ha deciso di supportare un nuovo progetto di welfare, stringendo una collaborazione con **l'Associazione SOS Donna di Faenza** che da venticinque anni sostiene le donne vittime di violenza.

Gemos ha così attivato dei tirocini per donne in condizioni di svantaggio, attraverso un Progetto Regionale di accompagnamento al lavoro. L'iniziativa ha portato alla realizzazione di un murales a Faenza, simbolo del coraggio delle donne che decidono di denunciare le violenze.

Tale iniziativa di solidarietà si è concretizzata anche in una collaborazione ad un progetto di ricerca che prevede il coinvolgimento di quattro aziende della provincia di Ravenna per indagare il fenomeno della violenza economica, spesso sottovalutata anche dalle stesse donne che la subiscono. Inoltre, attraverso *l'Area BenEssere Gemos - Sezione Salute - Servizio di ascolto e consulenza familiare* è possibile trovare il collegamento al sito di SOS Donna per conoscere i servizi proposti dall'associazione, oltre a tutti i riferimenti in caso di necessità di aiuto.



Le iniziative per la collettività

Gemos presta da sempre attenzione a quanto succede sul territorio. Per questo motivo ha aderito al progetto Rete Avis Lavoro - Faenza Città del Dono, ideato da Avis Faenza, un'iniziativa di volontariato solidale per coinvolgere nuovi donatori di sangue direttamente sui posti di lavoro, in collaborazione con le stesse aziende.

La partecipazione di Gemos, insieme a quella di altre aziende del territorio, testimonia il costante impegno e l'interesse verso le comunità locali, promuovendo un tema così importante come quello della donazione.

Gemos ha contribuito all'avvio dell'iniziativa *"Tutti al mare. Nessuno escluso"*, progetto realizzato dall'Associazione di Volontariato **Insieme a te** che ha consentito a tante persone con disabilità gravi di provare la gioia autentica di un bagno al mare.



Gemos a fianco di chi combatte contro il diabete

Gemos sente particolarmente il dovere di sostenere chi combatte contro il diabete. Solo in Romagna ne soffrono 78.000 persone, su 4 milioni in tutta Italia. In quanto patologia cronica per cui non c'è guarigione definitiva, Gemos vuole essere al loro fianco affinché possano vivere una vita piena e serena. Per questo Gemos ha scelto di rinnovare il sostegno all'associazione Diabete Romagna, rivolgendolo in particolare a chi è più fragile: i bambini e le persone non autosufficienti.

Grazie alla partecipazione ad un campo formativo, Gemos sostiene anche i bambini e le famiglie affinché possano imparare a gestire il diabete sempre più in autonomia.





Benvenuti nella nostra cucina

5

- Sicurezza alimentare per un cibo di qualità
- La sostenibilità nei nostri processi



5 Sicurezza alimentare per un cibo di qualità

In un settore delicato come la ristorazione collettiva, la qualità delle proposte deve essere non solo garantita ma anche certificata. Per questo Gemos ha adottato un sistema di gestione che permette di controllare costantemente l'intero processo produttivo e assicurare così il rispetto dei valori che guidano l'agire dell'organizzazione: qualità, sicurezza, etica e flessibilità.

Al fine di garantire la fornitura di prodotti e preparazioni sane e di qualità, Gemos ha adottato i seguenti Sistemi di Gestione certificati da Ente Terzo:

- **UNI EN ISO 9001:2015** (Sistema di Gestione per la Qualità);
- **UNI EN ISO 22000:2018** (Sistema di Gestione per la Sicurezza Alimentare);
- **UNI EN ISO 22005:2008** (Sistema di Gestione della Rintracciabilità nelle Filiere Agroalimentari);
- L'intera organizzazione del servizio è pianificata e attuata applicando il piano di autocontrollo HACCP conformemente ai requisiti applicabili del Codex Alimentarius CAC/RCP 1-1969, REV.4 (2003) ANNEX 1.

La qualità dei prodotti e le prestazioni dei fornitori sono monitorate attraverso il servizio reso, la valutazione delle non conformità di prodotto e servizio rilevate nel corso delle forniture (segnalate dalle cucine), il piano di analisi, le visite ispettive effettuate da Gemos e gli audit programmati effettuati da terzi presso le sedi operative, ovvero lungo tutte le principali fasi del ciclo di vita del prodotto



Gemos effettua una serie di controlli a garanzia della conformità della fornitura secondo quanto previsto dai capitolati o dalle proposte di gara, che riguardano principalmente le seguenti fasi:

- **Verifiche in accettazione:** all'arrivo delle merci viene verificata la corrispondenza qualitativa delle materie prime all'ordine effettuato e la conformità igienico-sanitaria dei prodotti (es. l'idoneità della temperatura, l'idoneità delle confezioni). Eventuali difformità o anomalie generano non conformità che vengono gestite dalle Aree Qualità e Acquisti;
- **Verifiche ispettive interne ai Centri Produzione Pasti:** l'Area Qualità conduce verifiche ispettive ai centri di produzione pasti volte ad assicurare e garantire la conformità delle materie prime utilizzate per l'appalto;
- **Verifiche ispettive presso le sedi dei fornitori** svolte dall'Area Qualità secondo una pianificazione che tiene conto di variabili quali: risultati dei controlli sulle forniture e sulla conformità documentale del fornitore, non conformità riscontrate, rispetto dei requisiti igienico-sanitari, specifiche richieste dei Clienti;
- **Audit presso le sedi dei fornitori affidati ad auditor esterni altamente specializzati nei settori critici di interesse per la Cooperativa:** al fine di mantenere alto il presidio della propria catena di fornitura e minimizzare i relativi rischi, Gemos ha stipulato nel corso del 2021 contratti di consulenza con auditor esterni incaricati di svolgere le verifiche ispettive presso i fornitori critici.

Nell'arco del triennio 2019-2021, Gemos ha condotto 585 verifiche ispettive interne relative ai Sistemi di Gestione per la sicurezza alimentare, a copertura del 100% dei propri centri di preparazione pasti.

585

Verifiche ispettive interne

Il piano di analisi di laboratorio facente parte del sistema di autocontrollo di Gemos è strutturato in modo tale da coprire tutte le categorie di materie prime approvvigionate dai fornitori. Tale piano viene elaborato sulla base di due criteri, che consentono di definire le materie oggetto di analisi e la frequenza delle stesse:

- **Criticità della materia prima**, ovvero il livello di rischio associato alla caratteristica merceologica del prodotto, agli aspetti microbiologici e chimico-fisici della materia prima;
 - **Incidenza di fatturato del fornitore.**
- Gemos effettua analisi di laboratorio sulle materie prime in ingresso, sui semilavorati, sui prodotti finiti, sulle superfici di lavoro (i cosiddetti «tamponi») e sull'acqua di rete:
- **Analisi chimico-fisiche;**
 - **Analisi microbiologiche;**
 - **Analisi organolettiche;**
 - **Analisi di filth test su cereali e derivati.**

1660 N° analisi effettuate sulle preparazioni pronte per il consumo

2090 N° tamponi ambientali

Al fine di garantire la qualità dei prodotti, Gemos effettua inoltre analisi a campione per la ricerca dei fitofarmaci sulle referenze biologiche approvvigionate, sui prodotti da forno, prodotti lattiero-caseari, farine, carni, pasta).

160 N° analisi effettuate sulle materie prime (dati 2021)

Sebbene il piano di analisi sia un requisito di legge, Gemos investe numerose risorse per garantire che la tipologia e l'estensione dei controlli effettuati sia efficace per prevenire e mitigare qualunque rischio che possa impattare la salute e la sicurezza del consumatore ed assicurare pasti di alta qualità.

I dati relativi alle attività di verifica consentono di valutare periodicamente l'idoneità dei sistemi di gestione attivati (qualità e sicurezza alimentare) e di presidiare il livello di qualità dei nostri prodotti e servizi, nell'ottica del miglioramento continuo.

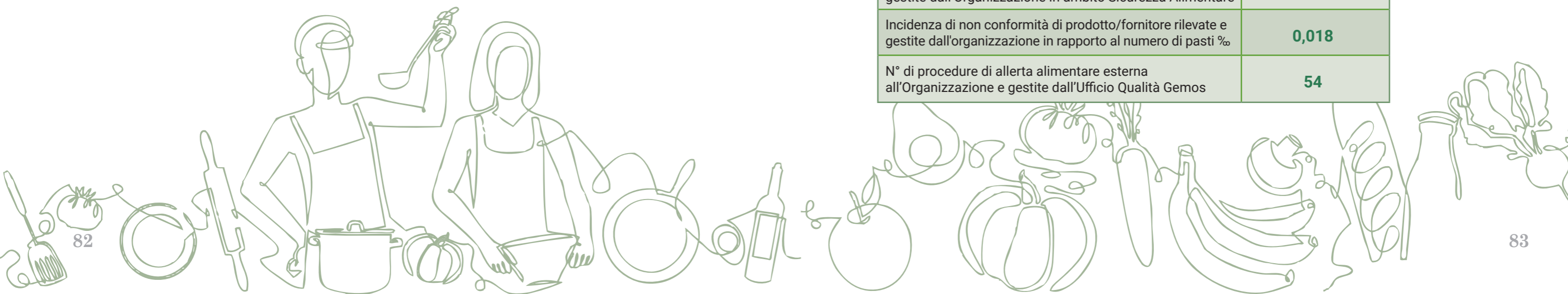


Focus «le allerte alimentari»

Gemos presta particolare attenzione alle situazioni di criticità a carico delle derrate alimentari segnalate attraverso il Sistema Rapido di Allerta Europeo (RASFF) o sul sito del Ministero della Salute L'Ufficio Qualità analizza le allerte alimentari in corso, gestendo quelle di proprio interesse.

Gemos può ricevere comunicazione di allerta anche attraverso i propri fornitori. Questo sistema di controllo costituisce ulteriore garanzia della qualità e sicurezza dei prodotti utilizzati.

Verifiche ispettive interne condotte da Ispettori interni e Auditor incaricati	585
N° di ispezioni da enti esterni (ASL, NAS, Enti di certificazione)	80
Ammontare delle sanzioni (€)	1.000,00
N° di non conformità «minori» da Ente di certificazione gestite dall'Organizzazione in ambito Sicurezza Alimentare	0
Incidenza di non conformità di prodotto/fornitore rilevate e gestite dall'organizzazione in rapporto al numero di pasti %	0,018
N° di procedure di allerta alimentare esterna all'Organizzazione e gestite dall'Ufficio Qualità Gemos	54



5 La sostenibilità nei nostri processi

Ottimizziamo le energie

Gemos ha adottato una politica energetica come strumento per migliorare la competitività della Cooperativa, garantire una crescita sostenibile del business e contrastare il cambiamento climatico.

L'efficientamento energetico ha permesso di contenere i costi operativi e mitigare l'impatto sulle emissioni di gas ad effetto serra, generando benefici economici ed ambientali di grande valore.

Al fine di continuare in questo percorso virtuoso, Gemos si è dotata di un'apposita funzione denominata Energy Team oltre ad avere introdotto la figura dell'Energy Manager che ha il compito di promuovere il miglioramento continuo dell'efficienza energetica e perseguire gli obiettivi determinati nella Politica Energetica:

- valutare l'andamento energetico
- promuovere iniziative di risparmio energetico,
- rispettare le normative nazionali in merito ad aspetti energetici,
- esercitare un controllo costante tramite audit interni ed esterni,
- effettuare analisi energetiche periodiche e monitoraggi per ottimizzare i consumi energetici,
- promuovere i principi di efficienza

Oltre ad effettuare interventi per il continuo miglioramento della prestazione energetica complessiva, Gemos si è impegnata a coprire parte del fabbisogno energetico tramite energia rinnovabile. A tal fine, si è dotata di un impianto fotovoltaico e cinque impianti di solare termico installati sulle coperture dei siti La Punta, Bontavola Forlì, RiRò Imola, Bontavola San Lazzaro e San Piero in Bagno, interamente sfruttati per l'autoconsumo.

- Implementazione di un Sistema di Gestione dell'Energia certificato ISO 50001 presso la sede della Cooperativa e Centro di cottura La Punta
- Predisposizione di un piano di investimento su impianti e strutture finalizzato al miglioramento dell'efficienza energetica
- Attivazione di una piattaforma cloud di monitoraggio in tempo reale dei consumi energetici dei principali siti della Cooperativa

Principali azioni per il miglioramento delle prestazioni energetiche compiute nel triennio 2019-2021

Nel 2021 il fabbisogno complessivo di energia di Gemos è stato pari a:

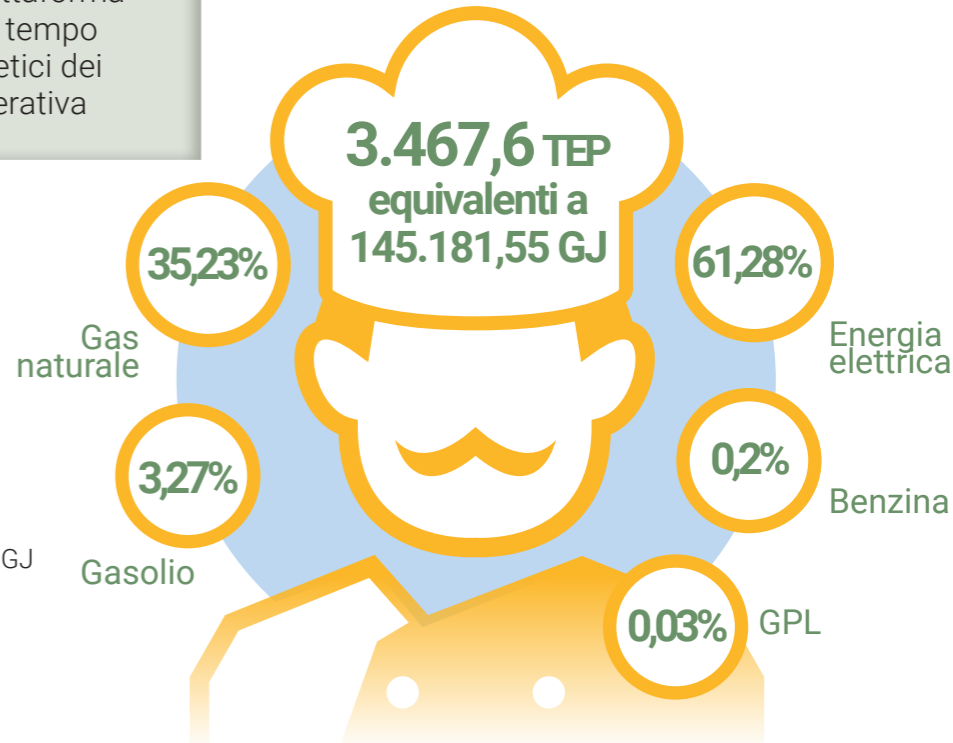
Gemos produce da fonti rinnovabili:



FOTOVOLTAICO:
5.407 kWh_e equivalenti a 19,47 GJ per un totale di emissioni evitate di 2,25 tonnellate di CO₂



SOLARE TERMICO (complessivo):
169.928 kWh_t equivalenti a 597,3 GJ che contribuiscono ad un consumo evitato pari a 17.284 Smc corrispondenti ad emissioni evitate di 34,08 tonnellate di CO₂



3.467,6 TEP equivalenti a **145.181,55 GJ**

616,81 GJ Energia prodotta e auto-consumata

36,33 tCO₂ Emissioni evitate



Utilizzo di Energia Verde nei centri cottura Gemos



Tra i segnali che dimostrano come la cooperativa guardi avanti con un focus sulla sostenibilità ambientale dei propri processi, c'è l'**accordo stipulato con Power Energia per la fornitura di energia da fonti rinnovabili.**

Dal primo luglio 2020, tutti i siti Gemos di proprietà sui quali la Cooperativa ha la titolarità e l'utenza intestata, sono riforniti di energia verde al 100%, un'azione prevista dal nostro programma di miglioramento energetico, in linea con gli obiettivi di sostenibilità ambientale che la cooperativa si è data

01/07/2020 - 31/12/2020	
KWh di Energia Verde utilizzata	1.900.000 KWh
Kg CO ₂ non immessa in atmosfera grazie alla scelta ecologica	1.009.280 kg CO ₂
01/01/2021 - 31/12/2021	
KWh di Energia Verde utilizzata	4.209.155 KWh
Kg CO ₂ non immessa in atmosfera grazie alla scelta ecologica	2.235.903 Kg CO ₂



Gli automezzi elettrici

Nell'ambito del proprio piano di miglioramento delle prestazioni ambientali e al fine di garantire azioni di mobilità sostenibile, Gemos ha inserito l'obiettivo di nomina del Mobility Manager e di redazione del PSCL, in forma volontaria.

Si inserisce, nel suddetto piano, anche l'elettificazione progressiva del parco automezzi aziendali.

Gemos ha dunque avviato l'attuazione del progetto di elettrificazione iniziando da uno degli appalti di recente acquisizione: l'appalto per la refezione scolastica del Comune di Riccione.

Il Progetto di gara

Gemos ha presentato, nei primi mesi del 2021, un progetto di gara relativo alla procedura per assegnazione del servizio di refezione scolastica del Comune di Riccione.

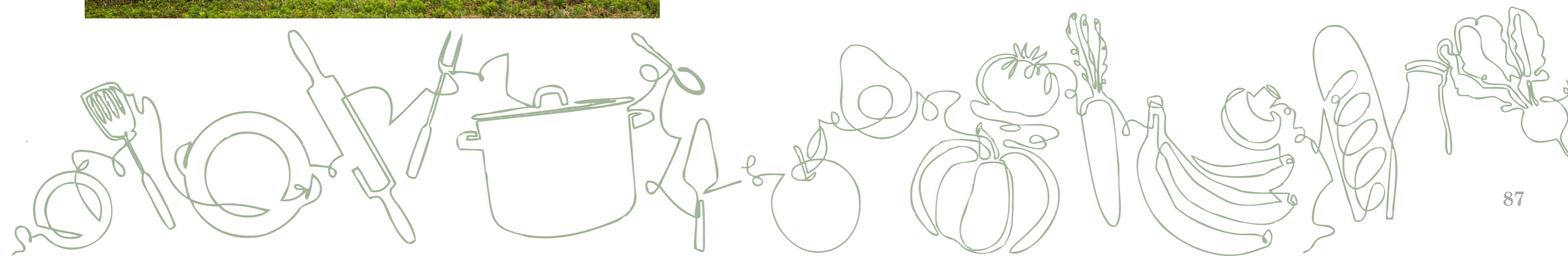
Nel progetto di gara Gemos aveva inserito, in riferimento al miglioramento dei requisiti ambientali del servizio, l'introduzione di mezzi elettrici per il trasporto e consegna dei pasti alle scuole del Comune.

La realizzazione del Progetto

Nel mese di agosto 2021, a seguito del buon esito della procedura di gara, Gemos si è aggiudicata il servizio, avviatosi poi con l'anno scolastico 2021-2022.

"Trasportiamo pasti ad emissioni zero" è il messaggio che Gemos ha inserito sui propri mezzi elettrici che, oggi, come da progetto, trasportano i pasti alle scuole del comune di Riccione.

Il progetto ha ottenuto un importante riconoscimento nell'ambito del progetto "ThinkGreen" promosso da Power Energia e patrocinato da Confcooperative, premiato nel corso dell'evento POWERFUL DAY 2021.



Ottimizziamo l'utilizzo degli imballaggi

Gemos si adopera per ridurre l'impatto ambientale del packaging attraverso una serie di iniziative volte a favorire la riduzione, riuso e riciclo del materiale di imballaggio.

Nel corso del 2021 Gemos ha adottato:

- sacchetti biodegradabili per rifiuti, in grado di decomporsi completamente durante il processo di compostaggio industriale;
- tovaglioli realizzati in Fiberpack (la materia prima ottenuta dal riciclo delle fibre di cellulosa presenti nei cartoni per bevande. I prodotti sono certificati Ecolabel ed FSC (Forest Stewardship Council) e PEFC.

Per una gestione controllata degli ordini delle materie prime e al fine di ottimizzare gli acquisti riducendo quindi il potenziale rifiuto prodotto, Gemos utilizza un sistema informatizzato che permette, oltre ad una maggior precisione e controllo degli ordini, la completa digitalizzazione del processo evitando l'utilizzo della carta.

Tramite l'adozione di iniziative ambientali, si mira a coinvolgere il consumatore, che diventa così parte integrante del processo di conservazione delle risorse naturali.



Gestione Sostenibile Imballaggi

Gemos favorisce l'utilizzo di imballaggi a rendere. Anche nella selezione dei fornitori con cui collaborare, Gemos presta particolare attenzione al rispetto nell'utilizzo di prodotti con basso rapporto tra massa imballaggio e prodotto.

Inoltre, ai fini dei requisiti relativi agli imballaggi (art.5.3.6 del decreto Ministro Ambiente e Tutela Territorio e Mare, pubblicato nella Gazzetta Ufficiale n.220 del 21/09/2011), gli imballaggi che adottano i fornitori di Gemos rispondono ai requisiti normativi vigenti.



Incentiviamo le pratiche di riuso, riciclo, recupero

Gemos ha realizzato, nelle scuole, una serie di azioni per la riduzione, riutilizzo e riciclo dei materiali:

- **Per il confezionamento** di cestini utilizzati durante gite scolastiche o uscite didattiche, Gemos utilizza sacchetti in plastica biodegradabile, con il duplice beneficio di ridurre l'impatto ambientale e rendere consapevoli i bambini sull'importanza delle abitudini eco-sostenibili.
- **Bag antispreco:** Gemos ha avviato progetti per il recupero del cibo non consumato in mensa durante il pranzo, dando la possibilità ai bambini di portare a casa quanto avanzato dal pasto (in particolare frutta e pane).
- **Stoviglie riutilizzabili:** per ridurre il volume di rifiuti a perdere, Gemos ha dotato le scuole di tutte le stoviglie necessarie, facili da maneggiare, lavabili e sanificabili in lavastoviglie. Questo ha permesso di abbattere in maniera significativa l'impatto ambientale del materiale a perdere.
- **Borracce:** per ridurre il ricorso alle bottiglie in plastica nella ristorazione scolastica, Gemos ha fatto realizzare e sta distribuendo borracce per il consumo dell'acqua di rete.



14.550 Bag antispreco acquistate da gemos per i bambini delle scuole



15.500 borracce acquistate da gemos per i bambini delle scuole



#Plastic-freeER



Ottimizziamo l'impiego di prodotti per la sanificazione e la pulizia

Gemos utilizza prodotti per la detergenza a marchio Ecolabel che rispettano rigidi criteri ecologici e prestazionali durante l'intero ciclo di vita, dalla produzione, all'utilizzo, allo smaltimento finale.

Inoltre, Gemos attua una politica di riduzione degli imballaggi in plastica, che prevede:

- sistemi di dosaggio e diluizione automatica per non immettere detersivo in eccesso;
- packaging riciclabile.



Consumo di prodotti per la sanificazione (dato riferito al fornitore principale)

Tipologia	2019	2020	2021
Detergenti/ Sanificati	116.870 [kg] 3.680 [l]	112.047 [kg]	133.645 [kg]



La strategia plastic free

Dal secondo semestre 2021, con l'entrata in vigore dei decreti di recepimento della direttiva europea sulle plastiche monouso (SUP, Single Use Plastic), Gemos implementa la propria politica plastic-free che vede coinvolte tutte le funzioni aziendali in un cambiamento che, per il settore della ristorazione collettiva, è epocale. Già dalla fase di studio, promossa dalla Regione Emilia Romagna, per tramite della propria associazione di categoria, Gemos viene chiamata a partecipare attivamente alla **Cabina di regia della strategia #Plastic-FreER** per il settore food. La Cabina di Regia ha prodotto ed inviato alla Giunta un documento di sintesi contenente proposte concrete che riguardano i diversi settori in cui si esplicano le politiche e le attività regionali plastic-free.

Il lavoro è stato ampio, 25 i componenti della Cabina di regia designati, a cui si sono affiancati di volta in volta esperti e soggetti interessati, per arrivare al coinvolgimento di circa 110 partecipanti. Nel corso del 2021 si sono svolti 7 incontri in sessione plenaria e circa 30 incontri dei gruppi tematici; la Cabina di regia è, infatti, stata strutturata in tavoli di lavoro orizzontali (policy e normative, tecnologia, economia, formazione e informazione) e verticali (food, meccanica-elettronica e turismo).

Nel frattempo Gemos, ormai dal secondo semestre 2021, in attuazione alla Direttiva SUP, ha modificato i propri servizi, ove possibile eliminando completamente il ricorso al monouso e, in altri casi, introducendo materiali monouso compatibili con i requisiti dettati dalla Direttiva. Il passaggio a materiali monouso biodegradabili e compostabili ha permesso di ridurre considerevolmente l'impatto determinato dall'utilizzo di materiali monouso per il consumo del pasto.

Ottimizziamo la gestione delle eccedenze alimentari

Gemos è da sempre in prima linea per ridurre lo spreco alimentare ed attuare quindi iniziative per la gestione etica delle eccedenze alimentari. Nonostante la situazione di crisi e le forti ripercussioni sul settore della ristorazione, Gemos ha continuato a sostenere le associazioni benefiche tramite donazioni di pasti eccedenti.

Gemos si impegna affinché i cibi non distribuiti presso i centri di produzione vengano donati ad associazioni caritatevoli del territorio ed Onlus.

L'attività di recupero dei prodotti alimentari parte direttamente dalle cucine. La freschezza e la qualità di questi pasti è garantita da un tempestivo sistema di abbattimento dei prodotti a seguito del processo di preparazione e cottura.

Inoltre, per garantire la massima tracciabilità, su ciascun contenitore viene apposta l'etichetta con le informazioni circa la tipologia delle preparazioni donate, il numero di porzioni, il centro cottura di produzione e la data di produzione.



21.035 anno 2021

N° di porzioni donate al Banco Alimentare e altri Enti Benefici





Cosa c'è nel piatto

6 • Le materie prime
e i nostri Fornitori



6 Le materie prime e i nostri Fornitori

La qualità dei nostri pasti e la soddisfazione delle esigenze dei nostri Clienti sono il risultato di scelte oculate che attraversano i processi, a partire dalla catena di fornitura. La scelta di materie prime di qualità e la selezione di fornitori affidabili sono alla base della progettazione dei servizi di Gemos, in quanto elementi focali per assicurare gli elevati standard dei nostri menù.

Materie prime alimentari

I fabbisogni di approvvigionamento di Gemos sono ascrivibili a due cluster:

- **acquisti food** (derrate alimentari destinate alle cucine)
- **acquisti non food** (quali manutenzioni, trasporti, contratti di servizi).

Nel 2021 sono stati effettuati acquisti di materie prime alimentari per un valore di **21 milioni** di euro su un totale di acquisti pari a **27 milioni** (che comprendono servizi, manutenzioni e trasporti).

Gli acquisti food hanno coinvolto **213 fornitori**, di cui 50 rappresentano il 94% del turnover.



Le materie prime e i nostri Fornitori

In un mercato soggetto a specifiche ben definite, l'approvvigionamento delle materie prime risulta di centrale importanza e pone una forte attenzione sulle fasi di valutazione preventiva e selezione dei fornitori. Tale processo è basato sul Sistema Qualità Gemos che definisce una serie di procedure atte a garantire la selezione di interlocutori affidabili, la conformità dei loro prodotti alle specifiche contrattuali e alle normative applicabili nel campo della sicurezza alimentare, con l'obiettivo di:

- offrire ai cuochi una gamma di prodotti rigorosamente selezionati;
- garantire la fornitura di prodotti che soddisfino le diversificate esigenze dei Clienti (es. BIO, DOP e IGP, non OGM, o talune richieste di servizi personalizzati);
- assicurare, nella piena trasparenza, il rispetto delle normative vigenti e le direttive interne relative sia alla qualità dei prodotti e sicurezza alimentare che alla tutela di lavoratrici e lavoratori.

Gemos richiede inoltre ai propri fornitori di rispettare i principi etici e gli obblighi di condotta stabiliti nel Codice Etico e dallo standard SA8000.

Descrizione	% Fatturato
Ortofrutta	26,31
Carni	14,47
Latticini	12,41
Prodotti da forno	9,07
Materiali ausiliari	8,12
Pasta, farina e uova	7,45
Pesce	7,32
Bevande	3,95
Oli condimenti e spezie	3,76
Salumi	3,48
Coloniali e zucchero	1,27
Accessori cucina	0,67
Detersivi	0,48
Conai	0,47
Dolci, gelati e semifreddi	0,45
Prodotti vari da bar	0,31
Materiale pronto soccorso	0,02



Le fasi del processo di qualifica dei fornitori

1 Audit pre-qualifica volti a verificare elementi quali: solidità del fornitore, completezza dell'assortimento, documentazione prodotta in sede di Capitolato e offerta tecnica.

2 Ingresso in Albo Fornitori e periodo di prova: superato il processo di valutazione iniziale, il fornitore entra nell'Albo dei Fornitori Qualificati ed è soggetto ad un periodo di prova della durata di 3 mesi finalizzato ad analizzare la capacità del fornitore di soddisfare i requisiti richiesti. I dati necessari per tali valutazioni pervengono ai Sistemi Qualità Gemos tramite feed-back sull'andamento del servizio di fornitura.

3 Verifiche ispettive e audit presso il fornitore: Superato il periodo di prova, il fornitore accede in via definitiva all'Albo dei Fornitori Qualificati, rientrando in tutte le attività di controllo e monitoraggio stabilite da Gemos, che possono prevedere verifiche ispettive periodiche e audit presso gli stabilimenti. Con cadenza annuale i fornitori vengono valutati sulla base del livello di criticità associato alla fornitura e del servizio erogato.

4 Riqualifica annuale: Il Sistema Qualità comprende un processo di riqualifica annuale del Fornitore. Sulla base dei dati raccolti (analisi, verifiche ispettive) e delle eventuali Non Conformità segnalate dalle cucine, i fornitori sono classificati come "qualificati" o "qualificati con riserva". In quest'ultimo caso sarà richiesto al fornitore di prendere provvedimenti per sanare i gap riscontrati che possono riguardare azioni volte al miglioramento della fornitura e del servizio. Gravi non conformità che impattano sulla qualità del prodotto possono comportare l'eliminazione del Fornitore dall'Albo.



Nella ristorazione collettiva, la selezione e qualifica dei fornitori e la scelta delle materie prime è strettamente vincolata al rispetto di un capitolato d'appalto, in cui il committente definisce le specifiche del servizio richiesto.

Per questo motivo Gemos, oltre a selezionare con cura i propri fornitori, deve soddisfare le esigenze dei propri Clienti nel rispetto dei Criteri Ambientali Minimi relativi al settore della ristorazione collettiva.

In particolare, i prodotti biologici sono molto richiesti dai bandi di gara per la ristorazione scolastica; numerosi altri appalti richiedono o privilegiano il prodotto locale (a filiera corta) e a km 0 per incentivare l'economia della regione.



Focus: CAM - criteri ambientali minimi

- CAM Criteri Ambientali Minimi definiscono la linea guida per la Pubblica Amministrazione che intende soddisfare il requisito in materia di acquisti verdi.
- Con l'applicazione dei CAM, la Pubblica Amministrazione, nell'appaltare il servizio di ristorazione, ha la garanzia di massimizzare i benefici ambientali ed economici nell'esecuzione di quanto appaltato.



Focus: filiera corta e Km0

- La filiera corta prevede che sia garantito il minor numero di passaggi tra il produttore e l'acquirente, in termini logistici, geografici o cronologici
- Il km 0 fa riferimento alla localizzazione geografica del produttore, prevedendo che la produzione sia vicina, circostante, o comunque il meno lontana possibile dal consumo (tipicamente i Clienti Gemos richiedono una distanza massima di approvvigionamento entro 100km).



Gemos ha scelto di privilegiare i Fornitori Locali consentendo di:

- *minimizzare gli impatti ambientali relativi ai trasporti delle merci;*
- *avere un impatto positivo sulle comunità locali e nei territori in cui Gemos opera.*

I requisiti definiti negli appalti rappresentano un incentivo per Gemos per continuare ad investire accuratamente nella selezione delle materie prime, orientando sempre di più le proprie scelte di prodotto verso soluzioni maggiormente sostenibili.

FOCUS: monitoraggio degli aspetti sociali dei fornitori

Ai fornitori viene richiesta la compilazione di questionari di autovalutazione finalizzati ad approfondire il loro impegno in relazione alla gestione di aspetti inerenti le pratiche di lavoro e il rispetto dei diritti umani, e altre tematiche dello Standard SA8000.

A seguito della valutazione dei questionari, vengono selezionati fornitori più a rischio e più significativi a livello economico, che poi sono oggetto di un monitoraggio periodico da parte di auditor esterni che verificano il rispetto dei requisiti sociali richiesti dallo standard SA8000.

47%

appalti pubblici che richiedono km 0 su n° totale appalti

14%

di acquisti (sul fatturato totale) di prodotti biologici

1,5%

acquisti (in termini di costi) di prodotti IGP sul totale

4%

acquisti (in termini di costi) di prodotti DOP sul totale



Criteria sociali valutati:

- Condizioni contrattuali (regolarità contributiva, orari di lavoro)
- Salute e sicurezza sul lavoro
- Diritti umani (lavoro nero, lavoro minorile, lavoro forzato)
- Non discriminazione
- Libertà di associazionismo e contrattazione

124

Numero di fornitori valutati al 31.12.2021





Sazi e soddisfatti

7

- La cura dei clienti
- L'ascolto dei clienti



7 La cura dei Clienti

Il benessere della persona, la soddisfazione e la qualità dei servizi offerti sono alla base della strategia di Gemos. Da sempre, la tutela dei Clienti viene garantita attraverso una corretta comunicazione e un attento ascolto delle loro necessità.

Gli strumenti di ascolto e coinvolgimento adottati:

- Attività di rilevazione del gradimento presso l'utenza
- Commissioni mensa, incontri con le altre parti interessate al servizio di ristorazione (commitenti, utenti, AUSL territoriali) secondo i criteri definiti nei contratti o nei capitolati d'appalto
- Rilevazioni della soddisfazione del Cliente effettuate come da richiesta di capitolato e/o da offerta di gara

L'attenzione ai reclami dei nostri Clienti

Gemos è da sempre attenta ai propri Clienti. L'Area Qualità, insieme ai Dietisti, ai Responsabili di Area e di filiale all'Area Commerciale, è in grado di agire prontamente in caso di reclami da parte dei Clienti, anche attraverso incontri ad hoc al fine di individuare nell'immediato eventuali correttivi, nell'ottica del miglioramento continuo del servizio.

Incidenza di RECLAMI pervenuti e gestiti dall'organizzazione in rapporto al numero di pasti



L'ascolto e il coinvolgimento

La valutazione del servizio

Per valutare la qualità del servizio e la soddisfazione dei Clienti, Gemos propone a tutti i suoi Clienti un questionario valutativo, al fine di raccogliere suggerimenti per assicurare un continuo miglioramento dei servizi offerti.

Sono circa 70.000 gli utenti che esprimono annualmente un giudizio sulla qualità del servizio.

Relativamente al servizio proposto ai nostri Clienti presso i self-service aperti al pubblico, nel 2021 in media gli utenti hanno espresso un gradimento pari a 7,2 su una scala numerica da 0 a 10.

Il dialogo con gli Stakeholder: le commissioni mensa

Qualora previsti dal Committente, Gemos, partecipa ad incontri periodici con le Commissioni Mensa scolastiche per confrontarsi sulle modalità di svolgimento dell'appalto, sui menù, i progetti di educazione alimentare.

Queste commissioni, composte da insegnanti e genitori, costituiscono anche un importante momento di valutazione circa la soddisfazione sui servizi offerti.

Gli incontri, convocati in genere dai Committenti, coinvolgono i referenti Gemos, i rappresentanti dei genitori e degli insegnanti, i referenti del Committente per il servizio e spesso i rappresentanti delle AUSL locali.

Indice di gradimento presso i locali self-service



* dato non disponibile a causa dell'interruzione delle attività di rilevamento dovuta alla situazione pandemica





L'Ambiente

8

- Le nostre Politiche
- Il sistema di gestione ambientale e la valutazione degli aspetti ambientali
- I consumi energetici
- Bilancio emissivo di CO₂
- La risorsa idrica
- La gestione dei rifiuti prodotti
- Programma degli obiettivi



8 Le nostre Politiche

GEMOS intende tutelare la salute e il benessere dell'uomo e di conseguenza salvaguardare l'ambiente e il territorio in cui operano le sue attività in accordo con la norma UNI EN ISO 14001:2015 al fine di dare anche il suo contributo attivo per la tutela ambientale e promuovendo l'uso di alimenti e prodotti da agricoltura biologica.
(estratto dalla Politica integrata Qualità Ambiente Sicurezza e Sicurezza alimentare)

Tra gli obiettivi che la Direzione ha deciso di perseguire:

- 1** "ridurre gli sprechi e le inefficienze, migliorando l'organizzazione interna e le metodi che adottate per lo sviluppo di tutti i processi nel rispetto dell'ambiente"
- 2** "sensibilizzare gli appaltatori all'adozione dei principi dell'organizzazione fornendo agli stessi criteri e requisiti ambientali per le forniture di beni e servizi"
- 3** "mettere a disposizione risorse adeguate per il miglioramento continuo delle sue prestazioni ambientali [...] adottando obiettivi e programmi per:

- il rispetto delle prescrizioni legali applicabili e di quelle sottoscritte in relazioni ai propri aspetti ambientali;
- migliorare nel tempo il binomio costo e qualità progredendo all'interno di un percorso di crescita sostenibile;
- migliorare le prestazioni ambientali minimizzando gli impatti che le attività effettuate hanno sull'ambiente;
- la prevenzione dell'inquinamento delle matrici ambientali promuovendo l'adozione delle migliori tecniche economicamente sostenibili;
- la ricerca dell'ottimizzazione nella gestione degli impatti ambientali;
- l'adozione di criteri, ove possibile, per un corretto uso e ottimizzazione delle risorse naturali ed energetiche e soluzioni / misure per il miglioramento dell'efficienza energetica;
- la riduzione o la prevenzione dell'impatto ambientale dei prodotti e dei loro imballaggi in tutte le fasi produttive, privilegiando logiche di riutilizzo, riciclo dei materiali e il corretto smaltimento dei rifiuti;

- l'informazione del personale dei fornitori, dei clienti, del pubblico sulla propria politica ambientale e sugli aspetti ambientali delle proprie attività;
- l'incentivazione al proprio interno e nei propri fornitori e clienti sulla sensibilità per l'ambiente attraverso formazione e comunicazione anche ai fini di prevenire i reati di cui all'art 25-undcies D.Lgs. n. 231/2001".

Questi gli obiettivi principali della Politica Energetica di Gemos:

- il rispetto delle prescrizioni legali applicabili e di quelle sottoscritte in relazione ai propri aspetti energetici;
- l'identificazione di indicatori appropriati di prestazione energetica;
- Il miglioramento costante delle proprie prestazioni energetiche relative agli usi energetici significativi;
- la messa in campo di risorse umane, economiche e tecnologiche per garantire il raggiungimento degli obiettivi prefissati;
- la ricerca di soluzioni innovative, tecnologiche, gestionali finalizzate alla riduzione e ottimizzazione dei consumi energetici;
- l'incremento dell'utilizzo di energie rinnovabili e la riduzione delle emissioni di CO₂ per dare il proprio contributo al contrasto ai cambiamenti climatici;
- il monitoraggio dei consumi di energia individuati come significativi.

L'utilizzo razionale e una corretta gestione in efficienza dell'energia permettono di ottenere una riduzione dei costi, una riduzione degli impatti ambientali e delle emissioni climalteranti, apportando benefici economici ed ambientali e una soddisfazione delle parti interessate.

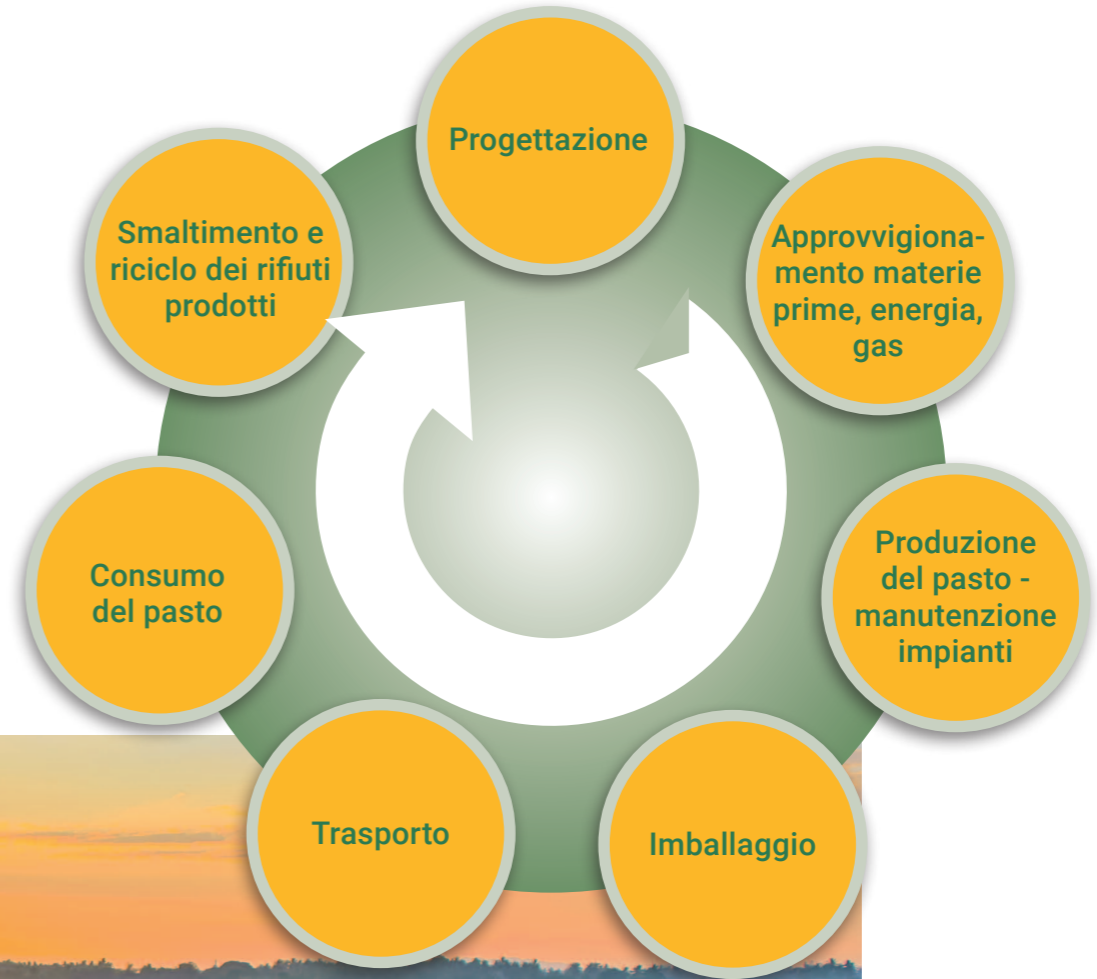


8 Il sistema di gestione ambientale e la valutazione degli aspetti ambientali

Gemos implementa un sistema di gestione ambientale secondo i dettami della norma UNI EN ISO 14001:2015 utile al fine di:

- 1** identificare gli aspetti ambientali dell'attività che l'organizzazione può tenere sotto controllo e quelli sui quali può esercitare un'influenza,
- 2** determinare quegli aspetti che hanno o possono avere un impatto significativo sull'ambiente (gli aspetti ambientali più significativi);
- 3** documentare e tenere aggiornate le informazioni relative agli aspetti ambientali.

L'attività svolta da Gemos è stata analizzata nella prospettiva del **ciclo di vita**, in particolare sono state valutate le singole attività, dalla produzione pasti, alla fase del consumo, alle manutenzioni, allo smaltimento rifiuti. La conoscenza e l'analisi della prospettiva del ciclo di vita comporta una mappatura delle attività che copre l'intera catena del valore attraverso cui si sviluppa il business dell'azienda.



8 I consumi energetici

Energia elettrica

I consumi di energia elettrica sono associati principalmente all'utilizzo di apparecchiature elettriche per la preparazione dei pasti al funzionamento della cucina e agli usi delle apparecchiature elettriche d'ufficio; anche la climatizzazione incide in maniera importante sui consumi di energia elettrica, provocando un aumento di prelievo nei mesi estivi. Gemos, a partire dal 2020, ha sottoscritto un contratto di fornitura di energia elettrica 100% rinnovabile con il partner Power Energia, il quale garantisce che la totalità dell'Energia Elettrica fornita proviene da fonti rinnovabili.



Nel 2021 il fabbisogno complessivo di energia di Gemos è stato pari a:

3.467,6 TEP
equivalenti a
145.181,55 GJ



Energia elettrica
61,28%
del fabbisogno



Gas metano

- I principali utilizzi del gas metano riguardano:
- vettore energetico per le attrezzature di cottura
 - riscaldamento degli ambienti
 - produzione di acqua calda sanitaria

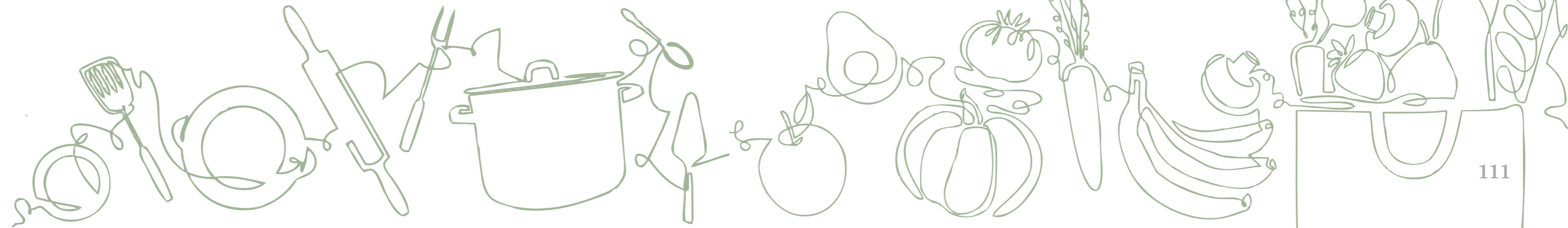


Gas metano
35,23%
del fabbisogno complessivo annuo di energia

Gasolio

Il gasolio viene utilizzato come carburante per la flotta aziendale. Il consumo di gasolio non è ritenuto aspetto significativo poiché, riferendoci all'anno 2021, esso incide per meno del 3,5% sui consumi complessivi di energia primaria; tuttavia, dall'anno 2019, GEMOS ha dato inizio ad un percorso virtuoso per il rinnovo del proprio parco automezzi, privilegiando attualmente l'acquisto o il noleggio di mezzi **Diesel Euro 6D** in sostituzione dei mezzi più obsoleti ed inquinanti.

2019			2020			2021		
gasolio	consumo		gasolio	consumo		gasolio	consumo	
Tipologia	N°	litri	Tipologia	N°	litri	Tipologia	N°	litri
Automezzi e furgoni	75	86.812	Automezzi e furgoni	104	94.492	Automezzi e furgoni	119	131.737



8 Bilancio emissivo di CO₂

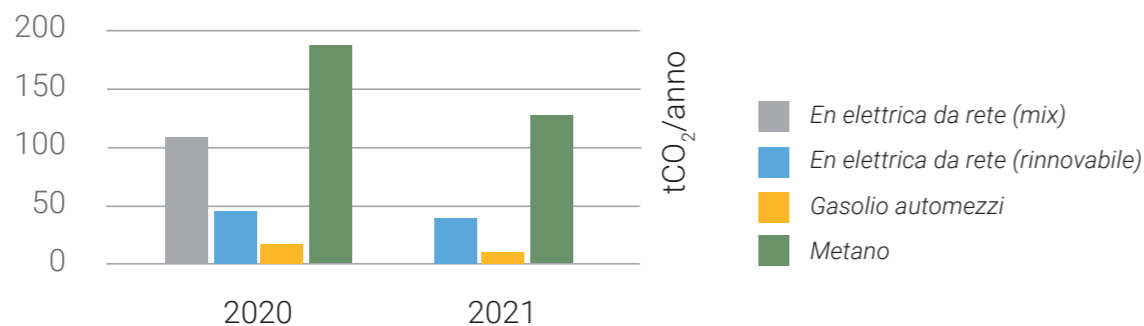
Le emissioni in atmosfera convogliate e diffuse relative alle attività di Gemos non risultano essere un aspetto ambientale significativo in quanto non soggette a prescrizioni normative e tenute sotto controllo tramite la regolare manutenzione dei generatori di calore e degli automezzi.

Si vuole tuttavia mostrare un bilancio di CO₂ associato all'attività del solo sito che ospita la sede legale di Faenza e il centro di cottura La Punta, valutato in relazione al consumo dei vettori energetici primari coinvolti.

Il dato seguente comprende l'ammontare delle emissioni di CO₂ relative all'attività del sito per l'intero anno 2020 e primo semestre 2021.

Vettore	2020	2021 (al 30/06/2021)
En Elettrica mix [tCO ₂]	110,6	-
En Elettrica rinnovabile [tCO ₂]	43,5	39,03
Gas Naturale [tCO ₂]	185,3	127,8
Gasolio [tCO ₂]	13,2	7,25
Energia termica[tCO ₂]	-	-
TOTALE [tCO₂]	352,6	174,1

Fonte fattori di emissione:
NIR 2019 – Ecoinvent
per energia elettrica
da rinnovabile



La risorsa idrica

L'utilizzo della risorsa idrica viene mantenuta sotto controllo da parte dell'Organizzazione attraverso un attento monitoraggio delle letture periodiche e una corretta manutenzione degli impianti di approvvigionamento, convogliamento e utilizzo dell'acqua lungo tutta la rete idrica interna ai siti.

Grande attenzione viene rivolta alla riduzione dei consumi diretti sui centri di cottura di proprietà mentre sono numerose le situazioni in cui le reti interne non sono di pertinenza della cooperativa ma dei Clienti ospitanti; l'influenza di Gemos in queste ultime situazioni non è purtroppo significativa.

Il prelievo deriva, al 100%, dagli acquedotti, per le reti dei centri cottura di proprietà della Cooperativa.

Di anno in anno viene monitorato il consumo a pasto. Si riporta il dato medio relativo ad una situazione di gestione diretta di centro cottura con veicolati e annesso locale self-service aperto al pubblico.

Consumo medio a pasto
10,92 lt
(0,01092 mc)



Stima dei consumi idrici totali
121.007 mc



8 La gestione dei rifiuti prodotti

Il processo produttivo di Gemos e la conseguente fase di distribuzione dei pasti presso refettori, locali self service e locali di somministrazione in genere, oltre che le attività condotte presso gli uffici, contribuiscono alla produzione di rifiuti che si classificano sia come rifiuto solido urbano, conferito quindi alla raccolta del gestore locale, sia come rifiuto speciale gestito mediante recupero e smaltimento affidato a ditte terze appositamente autorizzate.

I rifiuti da imballaggio derivanti dalla fornitura di prodotti e materie prime consegnate alle cucine, opportunamente ridotti in volume grazie all'utilizzo di compattatori, vengono conferiti a ditte di recupero specializzate; gli imballaggi vuoti (prevalentemente vaschette in plastica e film, bicchieri, piatti monouso, posate monouso, sacchetti per alimenti) che vengono consegnati ai clienti con i pasti veicolati, non costituiscono un rifiuto diretto dell'Organizzazione ma un aspetto indiretto.

I residui alimentari dalla preparazione dei pasti e le rimanenze alimentari non più utilizzabili, vengono conferiti al servizio pubblico di raccolta; l'olio alimentare esausto viene invece gestito come rifiuto speciale, raccolto e conferito a ditte terze per attività di recupero.

Denominazione rifiuto	Destinazione
Oli e grassi vegetali	Recupero
Imballaggi in carta e cartone	Recupero
Imballaggi in materiali misti	Recupero
Fanghi fosse settiche	Smaltimento
Scarti alimentari inutilizzabili per il consumo e la trasformazione	Recupero
Sostanze chimiche	Recupero
Apparecchiature fuori uso	Recupero/Smaltimento

Programma degli obiettivi

L'organizzazione definisce un programma triennale di obiettivi di miglioramento delle proprie prestazioni orientate alla sostenibilità del processo. Di seguito i temi del programma complessivo degli obiettivi che sarà oggetto di monitoraggio e rendicontazione.

N°	Aspetto ambientale	Obiettivo	Azioni	Indicatore di monitoraggio
1	Consumi energetici	Miglioramento delle performance energetiche del parco auto aziendale	Incremento del numero di mezzi euro 6D; diffusione di buone pratiche di guida	Numero di mezzi a ridotto consumo
2	Consumi energetici	Elettrificazione del parco auto aziendale	Incremento del numero di mezzi elettrici e/o ibride Installazione di colonnine di ricarica	Numero dei mezzi elettrici e/o ibride Numero di colonnine
3	Materiali e rifiuti	Eliminazione prodotti monouso in plastica dal self-service (contenitori per asporto e bicchieri)	Sostituzione dei prodotti monouso in plastica con materiali compostabili (compreso materiali per i quali la normativa prevede sola riduzione e non eliminazione)	% materiale compostabile monouso / prodotti monouso totali
4	Materiali eco certificati	Approvvigionamento di prodotti in carta eco certificata presso la sede amministrativa	Acquisto di carta eco certificata FSC	% carta eco certificata
5	Consumi energetici	Miglioramento delle performance energetiche	Studio di progettazione sulla digitalizzazione dell'archivio informatico	Completezza della fase progettuale
6	Comunicazione	Migliorare le performance comunicative sugli aspetti ambientali	Divulgazione del primo Bilancio di Sostenibilità	Documento di bilancio Pubblicazioni Misura dell'efficacia della comunicazione
7	Scarichi idrici	Rendicontare esattamente la portata di acqua da inviare a depurazione presso il sito specifico	Installazione di misuratori di portata in uscita allo scarico delle acque reflue	Installazione e lettura dei dati di portata in uscita
8	Rifiuti	Rendicontare la diminuzione di rifiuto prodotto grazie alla donazione dei pasti eccedenti	Calcolo della q.tà di rifiuto non generato	Procedure di rendicontazione dei pasti eccedenti e calcolo del rifiuto equivalente
9	Sostenibilità	Adesione agli obiettivi dell'agenda 2030	Sviluppo di un programma di adesione e pianificazione delle azioni	Programma di adesione Pianificazione
10	Mobilità sostenibile	Riduzione dell'impatto ambientale della mobilità	Adesione volontaria alle direttive sulla nomina del Mobility Manager e sulla redazione del PSCL	Programma di adesione Pianificazione Nomina Banca dati Piano spostamenti casa lavoro





Guida alla lettura

9

- Nota metodologica
- GRI Content Index



9 Nota metodologica

Il Bilancio di Sostenibilità, redatto con periodicità annuale, ha l'obiettivo di illustrare il presidio sui temi di sostenibilità rilevanti dell'organizzazione, il modello organizzativo e gestionale, i risultati delle attività.

Il presente Bilancio di Sostenibilità di Gemos è stato redatto in conformità ai "GRI Sustainability Reporting Standards" (2016).

Le linee guida GRI prevedono due livelli di rendicontazione «in accordance» con le linee guida stesse: *core* e *comprehensive*. Il livello *core* comprende la maggior parte delle standard disclosure e gli indicatori rilevanti per ogni aspetto materiale. Il livello *comprehensive* include tutta l'informativa standard e tutti gli indicatori pertinenti per ogni aspetto materiale. In base alla copertura delle standard disclosure e degli indicatori associati agli aspetti materiali, il livello di aderenza alle linee guida GRI del presente documento è "in accordance-core".

Il perimetro di rendicontazione è costituito da Gemos Soc. Coop. Non sono state escluse dalla rendicontazione specifiche attività.

Il Bilancio di Sostenibilità 2021 di Gemos presenta i risultati raggiunti nell'esercizio 2021 (dal 1 gennaio al 31 dicembre). Ove possibile, è stato proposto il confronto dei dati dell'ultimo triennio.

La lettura del dato su base triennale dovrà considerare l'anomalia dell'anno 2020 che non può classificarsi come rappresentativo in quanto primo anno della pandemia da COVID-19 e anno di completo disallineamento degli indicatori economici e quantitativi della Cooperativa.

Nell'anno di rendicontazione non si segnalano cambiamenti significativi nella natura del business.

Le informazioni qualitative e quantitative sono state raccolte con la collaborazione delle diverse funzioni dell'organizzazione. I dati sono stati elaborati mediante estrazioni, aggregazioni e calcoli puntuali e, ove specificatamente indicato, elaborati mediante stime.

Coerentemente al principio di materialità degli Standard GRI, il processo di redazione del documento ha previsto l'identificazione degli aspetti più significativi, detti "temi materiali", attraverso l'analisi di materialità svolta in prima bozza nel 2020 e confermata nel 2021. Si specifica che, per «temi materiali» si intendono quegli aspetti sui quali l'organizzazione intende concentrare i propri sforzi e le proprie azioni sostenibili poiché percepiti come rilevanti sia per l'organizzazione stessa che per gli Stakeholder.

Al fine di identificare gli aspetti ambientali, economici e sociali rilevanti è stato coinvolto il management, attraverso un processo partecipativo.

In appendice è riportata la tabella di raccordo tra i temi materiali, gli aspetti GRI collegati e il perimetro degli impatti, che fungono da bussola per i lettori.

Il presente documento non è stato sottoposto a revisione da terza parte indipendente.

Per ulteriori informazioni e suggerimenti è possibile scrivere una e-mail all'indirizzo gemos@gemos.it riportando in oggetto Bilancio di Sostenibilità Gemos.



9 GRI Content Index

GRI Standard	Indicatori	Riferimenti, link e note	Pagina
Indicatori generali degli standard			
GRI 102 informativa generale 2016	102-1 Nome dell'organizzazione	Chi siamo - Profilo	14
	102-2 Attività, marchi, prodotti e servizi	Chi siamo - I servizi offerti	22
	102-3 Luogo in cui ha sede il quartier generale dell'organizzazione	-	14, 16
	102-4 Luogo in cui opera l'organizzazione	Chi siamo - La presenza sul territorio	20
	102-5 Assetto proprietario e forma legale	-	14, 23 - 25
	102-6 Mercati serviti	-	20 - 22
	102-7 Dimensione dell'organizzazione	-	18 - 21 34 - 38
	102-8 Informazioni sui dipendenti e altri lavoratori	-	20 - 21, 23 57 - 60
	102-9 Catena di fornitura	Cap. 6 Cosa c'è nel piatto	94 - 99
	102-10 Variazioni significative all'organizzazione e alla catena di fornitura	-	96 - 99
	102-11 Modalità di applicazione del principio o approccio prudenziale	Nella valutazione e gestione dei rischi, Gemos adotta un approccio basato sul principio precauzionale	108
	102-12 Iniziative esterne	-	26 - 27 39 - 43
	102-13 Appartenenza ad associazioni	Chi siamo - Profilo	14
	102-14 Dichiarazione della più alta autorità del processo decisionale	Lettera agli Stakeholder	4 - 5
	102-16 Valori, principi, standard e norme di comportamento	-	24 - 25 30 - 31 106 - 107
	102-18 Struttura di governo dell'organizzazione	-	14, 23
	102-40 Elenco dei gruppi di Stakeholder	I nostri Stakeholder	47

GRI Standard	Indicatori	Riferimenti, link e note	Pagina
Indicatori generali degli standard			
GRI 102 informativa generale 2016	102-41 Accordi collettivi di contrattazione	Gemos applica il Contratto Collettivo Nazionale di Lavoro per i dipendenti da aziende dei settori Pubblici Esercizi, Ristorazione Collettiva e Commerciale e Turismo	-
	102-42 Identificazione e selezione degli Stakeholder	I nostri Stakeholder	46
	102-43 Approccio al coinvolgimento degli Stakeholder	I nostri Stakeholder	47
	102-44 Argomenti chiave e criticità sollevate	-	51
	102-45 Entità incluse nel bilancio di esercizio consolidato	-	118
	102-46 Definizione dei contenuti del report e perimetro dei temi materiali	-	46, 51, 118
	102-47 Elenco dei temi materiali	-	51
	102-48 Modifiche alle informazioni inserite nei report precedenti	Il presente documento rappresenta la prima edizione del Report	-
	102-49 Cambiamenti alla rendicontazione	-	119
	102-50 Periodo di rendicontazione	-	118
	102-51 Data dell'ultimo rapporto	Il presente documento rappresenta la prima edizione del Report	-
	102-52 Periodicità della rendicontazione	-	118
	102-53 Contatti e indirizzi utili per chiedere informazioni sul Bilancio di Sostenibilità	-	119
	102-54 Dichiarazione del livello di applicazione dei GRI Standards	-	118
	102-55 GRI Content Index	-	Da 120
	102-56 Attestazione esterna	Il presente documento non è accompagnato da attestazione esterna	-



GRI Standard	Indicatori	Riferimenti, link e note	Pagina
GRI 200 – Indicatori di performance economica			
Performance economiche			
GRI 103 Management approach 2016	103-1 Spiegazione del tema materiale e del perimetro dei suoi impatti	–	53
	103-2 Descrizione dell'approccio manageriale e delle sue componenti	Andamento economico e produttivo	34 - 38
	103-3 Valutazione dell'approccio manageriale da parte dell'organizzazione	Andamento economico e produttivo	–
GRI 201 Performance economiche 2016	201-1: Valore economico direttamente generato e distribuito	–	38
Pratiche di approvvigionamento			
GRI 103 Management approach 2016	103-1 Spiegazione del tema materiale e del perimetro dei suoi impatti	–	52
	103-2 Descrizione dell'approccio manageriale e delle sue componenti	–	96 - 99
	103-3 Valutazione dell'approccio manageriale da parte dell'organizzazione	–	96 - 99
GRI 204 Pratiche di approvvigionamento 2016	204-1 Proporzioni di spesa verso fornitori locali	–	98
GRI 300 – Indicatori di performance ambientale			
Energia			
GRI 103 Management approach 2016	103-1 Spiegazione del tema materiale e del perimetro dei suoi impatti	–	53
	103-2 Descrizione dell'approccio manageriale e delle sue componenti	–	84
	103-3 Valutazione dell'approccio manageriale da parte dell'organizzazione	–	85
GRI 302 Energia 2016	302-1 Energia consumata all'interno dell'organizzazione	–	85

GRI Standard	Indicatori	Riferimenti, link e note	Pagina
GRI 300 – Indicatori di performance ambientale			
Emissioni			
GRI 103 Management approach 2016	103-1 Spiegazione del tema materiale e del perimetro dei suoi impatti	–	53
	103-2 Descrizione dell'approccio manageriale e delle sue componenti	–	112
	103-3 Valutazione dell'approccio manageriale da parte dell'organizzazione	–	106 - 107
GRI 305 Emissioni 2016	305-1 Emissioni dirette di GHG (Scope 1)	–	112
	305-2 Emissioni indirette di GHG da consumi energetici (Scope 2)	–	112
Valutazione ambientale dei fornitori			
GRI 103 Management approach 2016	103-1 Spiegazione del tema materiale e del perimetro dei suoi impatti	–	52
	103-2 Descrizione dell'approccio manageriale e delle sue componenti	–	96
	103-3 Valutazione dell'approccio manageriale da parte dell'organizzazione	–	98
GRI 308 Valutazione ambientale dei fornitori 2016	308-1 Nuovi fornitori che sono stati valutati utilizzando criteri ambientali	–	96
Rifiuti			
GRI 103 Management approach 2016	103-1 Spiegazione del tema materiale e del perimetro dei suoi impatti	–	53
	103-2 Descrizione dell'approccio manageriale e delle sue componenti	–	114
	103-3 Valutazione dell'approccio manageriale da parte dell'organizzazione	–	114
GRI 306 Scarichi idrici e rifiuti 2016	–	La rendicontazione verrà riportata a partire dal prossimo Bilancio di Sostenibilità	–



GRI Standard	Indicatori	Riferimenti, link e note	Pagina
GRI 400 – Indicatori di performance sociale			
Valutazione sociale dei fornitori			
GRI 103 Management approach 2016	103-1 Spiegazione del tema materiale e del perimetro dei suoi impatti	–	52
	103-2 Descrizione dell'approccio manageriale e delle sue componenti	–	96
	103-3 Valutazione dell'approccio manageriale da parte dell'organizzazione	–	98
GRI 414 Valutazione sociale dei fornitori 2016	414-1 Nuovi fornitori sottoposti a verifiche secondo criteri sociali	Focus: monitoraggio degli aspetti sociali dei Fornitori	99
Salute e sicurezza dei Clienti			
GRI 103 Management approach 2016	103-1 Spiegazione del tema materiale e del perimetro dei suoi impatti	–	52
	103-2 Descrizione dell'approccio manageriale e delle sue componenti	–	30
	103-3 Valutazione dell'approccio manageriale da parte dell'organizzazione	–	81 - 83 102
GRI 416 Salute e sicurezza dei Clienti 2016	416-1 Valutazione degli impatti sulla salute e sulla sicurezza per categorie di prodotto e servizi	–	102 - 103
	416-2 Episodi di non conformità riguardanti impatti sulla salute e sulla sicurezza di prodotti e servizi	–	83

GRI Standard	Indicatori	Riferimenti, link e note	Pagina
GRI 400 – Indicatori di performance sociale			
Occupazione			
GRI 103 Management approach 2016	103-1 Spiegazione del tema materiale e del perimetro dei suoi impatti	–	53
	103-2 Descrizione dell'approccio manageriale e delle sue componenti	–	20 - 21, 38
	103-3 Valutazione dell'approccio manageriale da parte dell'organizzazione	–	56
GRI 401 Occupazione 2016	401-1 Nuove assunzioni e turnover	–	60
Salute e sicurezza sul lavoro			
GRI 103 Management approach 2016	103-1 Spiegazione del tema materiale e del perimetro dei suoi impatti	–	53
	103-2 Descrizione dell'approccio manageriale e delle sue componenti	–	8 -9, 30
	103-3 Valutazione dell'approccio manageriale da parte dell'organizzazione	–	66 - 67
GRI 403 Salute e sicurezza sul lavoro 2018	403-8 lavoratori coperti da un sistema di gestione della salute e sicurezza sul lavoro	100%	–
	403-9 Infortuni sul lavoro	–	66
	403-10 Malattie professionali	n. 2 casi nel 2021	–
Formazione e istruzione			
GRI 103 Management approach 2016	103-1 Spiegazione del tema materiale e del perimetro dei suoi impatti	–	52
	103-2 Descrizione dell'approccio manageriale e delle sue componenti	–	62
	103-3 Valutazione dell'approccio manageriale da parte dell'organizzazione	–	63
GRI 404 Formazione e istruzione 2016	404-1 Ore medie di formazione annua per dipendente	h 4,06 per dipendente	–



Il presente report è stato realizzato con
il contributo metodologico e la guida operativa
del **Team Sustainability di EY Spa**



Via Della Punta, 21
48018 Faenza (RA)
Tel. 0546 600711
gemos@gemos.it

Progetto grafico
Mediamorphosis

Stampa
Tipografia MDM
Finito di stampare nel mese di giugno 2022
su carta riciclata certificata mix FSC®
nel rispetto dell'ambiente





gemos.it